

T.C.
KÜLTÜR VE TURİZM BAKANLIđI
ATATÜRK KÜLTÜR, DİL VE TARİH YÜKSEK KURUMU



TÜRK DİL KURUMU

STRATEJİK PLAN

2019 - 2023

Strateji Geliştirme Müdürlüğü



*Türk Dil Kurumununun her gün yeni hakikat ufukları açan,
ciddi ve devamlı mesaisini takdirle yâd etmek isterim.*

K. Atatürk

Bakan Sunuşu



Türk Dil Kurumu Türkçenin yazılı ve sözlü kaynakları üzerine bilime dayalı araştırmalar yapmak; Türkçenin bilim, sanat, edebiyat ve öğretim dili olarak gelişmesini ve her alanda doğru kullanılmasını sağlamak misyonu ile faaliyet göstermektedir.

Türk Dil Kurumu; Türk dili üzerine araştırmalar yaparak Türkçenin karşı karşıya bulunduğu sorunların belirlenmesini ve çözüm önerilerinin geliştirilmesini bilimsel yöntemlerle gerçekleştirmektedir. Türkçe konusunda paydaşlarının sorularına yanıt aradığı güvenilir bir bilim kurumu olma ilkesiyle hareket etmektedir ve güvenilirlik ilkesinin zedelenmemesi için bilime dayalı ilkesinden asla ödün vermemektedir.

Halkta Türkçe bilincinin yaygınlaştırılması amacıyla geniş halk kitlelerine, özellikle de genç nesillere yönelik olarak çeşitli söyleşiler de düzenleyen Türk Dil Kurumu, bu faaliyetlerini yurt sathına yayılması amacıyla yurdumuzun değişik bölgelerinde gerçekleştirmektedir.

Türk Dil Kurumu bu çalışmalarını, 664 sayılı KHK ile tanımlanan ve belirlenen görevleri çerçevesinde yerine getirebilmek için kendisine tahsis edilen kamu kaynaklarının etkili, ekonomik ve verimli bir şekilde elde edilmesi ve kullanılması için gereken titizliği göstermektedir. Bu süreçte Kurumun en önemli dayanağı 5018 sayılı Kamu Mali Yönetimi ve Kontrol Kanunu'dur. Kurum bu Kanun'un 9. maddesine dayanarak hazırlanan ve 2019-2023 yıllarını kapsayacak olan Stratejik Plan'ını bu çerçevede kamuoyuna sunmaktadır.

Stratejik Plan'da öngörülen çalışmalar dilimizin kendi tabii akışı içerisinde gelişmesini, zenginleşmesini, doğru ve güzel Türkçenin yaygınlaşmasını sağlayacak, insanımızın önünde yeni ufuklar açacaktır.

Bu Stratejik Plan'ın hazırlanmasında emeği geçenlere ve uygulayacak olan bilim adamlarına teşekkür ederim.

Mehmet Nuri ERSOY
Kültür ve Turizm Bakanı

Üst Yönetici Sunuşu



Türk Dil Kurumunun esas değeri Türkçedir. Dil, yalnızca bir kurumun, bir bakanlığın değil bütün kurumların, bütün bireylerin duyarlı davranması gereken esas değerlerin başında gelmektedir.

Türkçenin bütün güç kaynaklarıyla her ortamda etkili bir şekilde kullanımını sağlamak düşüncesiyle hareket eden Türk Dil Kurumu, Türkçenin zenginliklerinin ortaya konularak hayatın her alanına yansıtılması, Türkçenin etkili bir şekilde kullanılması, Türkçenin eğitim, öğretim, bilim, kültür, sanat, edebiyat dili olarak yaygınlaştırılması; Türk dünyasında ortak haberleşme dili hâlini alması dilimiz konusunda Türk Dil Kurumunun benimsediği ilkelerdir.

Türk Dil Kurumu 664 sayılı Kanun Hükmünde Kararname ile belirlenmiş olan görevleri doğrultusunda, 2019–2023 Stratejik Plan'ında ifade edilen amaç ve hedeflerini gerçekleştirmek için Kurum kaynaklarının etkili, ekonomik ve verimli bir şekilde elde edilmesi ve kullanılması amacıyla mali saydamlık ve hesap verilebilirlik ilkeleri çerçevesinde, performans esaslı bütçeleme anlayışıyla üst politika belgelerinde yer alan öncelikleri idare seviyesine taşımış, tahsis edilen kaynağın, elde edilecek sonuçların harcama önceliğine ve performans bilgisine dayalı bütçe karar mekanizmasını oluşturarak plan, program ve bütçe bağlantısını güçlendirmiştir.

Kanun, yönetmelik, tebliğ ve üst politika belgeleriyle ilişkilendirilerek; amaç, hedef, faaliyet ve performans göstergeleri belirlenerek hazırlanan ve 2019–2023 dönemini kapsayan Stratejik Plan'ın gelecek beş yılda gerçekleştirilip uygulanmasına önem verilecektir.

Bu Stratejik Plan'ın hazırlanmasında emeği geçen bütün çalışma arkadaşlarıma teşekkür eder, hayırlı olmasını dilerim.

Prof. Dr. Gürer GÜLSEVİN
Türk Dil Kurumu Başkanı

İÇİNDEKİLER

BAKAN SUNUŞU • 5

ÜST YÖNETİCİ SUNUŞU • 7

1. BİR BAKIŞTA STRATEJİK PLAN • 11

2. TEMEL PERFORMANS GÖSTERGELERİ • 13

3. STRATEJİK PLAN HAZIRLIK SÜRECİ • 13

4. DURUM ANALİZİ • 15

4.1. Kurumsal Tarihçe • 15

4.2. Uygulanmakta Olan 2018–2022 Stratejik Planın Değerlendirmesi • 16

4.3. Mevzuat Analizi • 17

4.3.1. Tabi Olunan Mevzuat • 18

4.4. Üst Politika Belgelerinin Analizi • 19

4.5. Faaliyet Alanları ile Ürün ve Hizmetler • 20

4.6. Paydaş Analizi • 21

4.7. Kuruluş İçi Analiz • 26

4.7.1. Kurum Kültürü Analizi • 26

4.7.2. Teşkilat Yapısı ve Görevleri • 30

4.7.3. İnsan Kaynakları Yetkinlik Analizi • 31

4.7.4. Teknolojik Yapı • 32

4.7.5. Fiziksel Yapı • 34

4.7.6. Mali Yapı • 34

4.8. PESTLE Analizi • 35

4.9. GZFT Analizi • 35

5.GELECEĞE BAKIŞ • 39

5.1.Misyon (Görev) • 39

5.2.Vizyon (Hedef) • 39

5.3.Temel Değerler • 39

6. STRATEJİ GELİŞTİRME • 40

6.1. Sorumlu ve İş Birliği Yapılacak Birimler • 40

6.2. Hedef Kartları • 42

6.3 Hedef Risklerimiz • 76

6.4. Maliyetlendirme • 76

7. İZLEME VE DEĞERLENDİRME • 77

TABLolar

- Tablo 3** : Üst Politika Belgeleri Analizi Tablosu • 19
- Tablo 4** : Faaliyet Alanları ile Ürün ve Hizmetler Tablosu • 20
- Tablo 6** : Paydaş - Ürün/Hizmet Matrisi • 25
- Tablo 8** : Tahmini Kaynak Tablosu • 35
- Tablo 10** : GZTF Analiz Tablosu • 38
- Tablo 14** : Hedeflerden Sorumlu ve İş Birliği Yapılacak Birimler Tablosu • 41
- Tablo 15** : Hedef Kartı Şablonu • 75
- Tablo 19** : Tahmini Maliyet Tablosu • 76

ŞEKİLLER

- Şekil 1** : Teşkilat Şeması • 30
- Şekil 2** : Personelin Eğitim Düzeyi • 31
- Şekil 3** : Personelin Cinsiyet Dağılımı • 31

KISALTMALAR

- AYK** : Atatürk Kültür, Dil ve Tarih Yüksek Kurumu
- EBYS** : Elektronik Belge Yönetim Sistemi
- KHK** : Kanun Hükmünde Kararname
- ÖSYM** : Ölçme, Seçme ve Yerleştirme Merkezi
- PG** : Performans Göstergesi
- RTÜK** : Radyo ve Televizyon Üst Kurulu
- TDK** : Türk Dil Kurumu
- TDTC** : Türk Dili Tetkik Cemiyeti
- TİKA** : Türk İşbirliği ve Koordinasyon Ajansı
- TRT** : Türkiye Radyo Televizyon Kurumu
- YD** : Yoğun Disk
- YÖK** : Yükseköğretim Kurulu

1. BİR BAKIŞTA STRATEJİK PLAN

Misyon (Görev)

Türkçenin yazılı ve sözlü kaynakları üzerine bilime dayalı araştırmalar yapmak; Türkçenin bilim, sanat, edebiyat ve öğretim dili olarak gelişmesini ve her alanda doğru kullanılmasını sağlamaktır.

Vizyon (Hedef)

Türk dilinin zenginliğini meydana çıkarıp onu yeryüzü dilleri arasında değerine yaraşır yüksekliğe erdirmek ve Türk dünyasında ortak anlaşma dili, dünyada ise yaygın ve geçerli bir dil konumuna getirmektir.

Temel Değerler

Türk Dil Kurumu çalışmalarında;

- Bilime uygunluk,
- Uzmanlık,
- Özgünlük,
- Güncellik,
- Erişilebilirlik,
- Eleştiriye açıklık, ilkelerini gözetmektedir

Amaçlar

Amaç 1: Türkçeyi bilim, kültür, edebiyat ve öğretim dili olarak geliştirmek ve yaygınlaştırmak.

Amaç 2: Türkçenin her alanda doğru ve verimli kullanılmasına katkıda bulunmak.

Amaç 3: Türk dilinin zenginliklerinin korunup işlenerek gelecek nesillere aktarılmasını sağlamak.

Amaç 4: Bilime dayalı altyapıyı ve kurumsal donanımı güçlendirerek Kurumun Türk dili alanındaki ilmî yetkinliğini ortaya koymak.

Hedefler

Hedef 1.1. Türk dilinin çeşitli dönem, alan ve konularına yönelik 250 kitap, 3 süreli yayın ve bu alandaki eserlerin tıpkı baskısı yapılarak yayımlanacaktır.

Hedef 1.2. Türk dili konularında millî ve milletlerarası kongre, panel, konferans, çalışma toplantısı, bilgi şöleni vb. ilmî toplantı düzenlenecek ve desteklenecektir.

Hedef 1.3. Türk dili alanında kurum dışında yürütülen ilim araştırmalarından, belirlenen ölçütlere uygun bulunanlar desteklenecektir.

Hedef 1.4. Her yıl Türk dili alanında öğretim programlarına devam eden 125 kişiye lisans, 50 kişiye yüksek lisans ve doktora eğitimi alan 50 bilim adamına burs sağlanacaktır.

Hedef 1.5. Türkiye Türkçesi Köken Bilgisi ve Osmanlı Türkçesi sözlükleri ile bilim, sanat ve spor dallarındaki yabancı terimlerin Türkçe karşılıkları bulunarak 25 adet sözlük hazırlanacaktır.

Hedef 2.1. Halkın her kesiminin günlük hayatta dili doğru kullanmasıyla ilgili çalışmalar yapılacaktır.

Hedef 2.2. Türkçenin doğru ve güzel kullanılması konusunda kamu kurumlarının düzenlediği hizmet içi eğitimler desteklenecektir.

Hedef 2.3. Türkçenin halkın farklı kesimlerinde bilinçli kullanılmasına yönelik olarak fuarlarda açık oturum, konferans, sergi vb. etkinlikler düzenlenecektir.

Hedef 2.4. Türkçenin korunmasına katkıda bulunan kişi, kurum ve kuruluşlar desteklenecek, ilköğretim, ortaöğretim ve yükseköğretim öğrencileri arasında Türkçenin kullanılması konusunda yarışmalar düzenlenecek ve ödüller verilecektir.

Hedef 3.1. Türk dilinin gelişme sürecinde emeği geçen kişilerin ve yaşanan belli başlı vakaların anılmasına yönelik etkinlikler yapılacaktır.

Hedef 3.2. Türkçenin özelliklerini, tarihini, gücünü sonraki kuşaklara aktaracak belgesel hazırlattırılacaktır.

Hedef 3.3. Osmanlı alfabesi ile yazılmış eserler günümüz alfabesine kazandırılacaktır.

Hedef 3.4. Yaşayan dillerde iki dilli sözlükler hazırlanacaktır.

Hedef 4.1. Bilgi teknolojilerinin sağladığı imkânlardan da yararlanılarak kütüphane hizmetlerinin etkinlik düzeyi yükseltilecektir.

Hedef 4.2. Kurumun insan kaynakları nitelik ve nicelik olarak güçlendirilecektir.

Hedef 4.3. Kurumun fiziki ve teknolojik donanımı güçlendirilecektir.

Hedef 4.4. Kurum yayınlarının daha geniş kitlelere ulaşması sağlanacaktır.

Hedef 4.5. Kurum kaynaklarının etkin kullanılması için planlı çalışma düzenine süreklilik kazandırılacaktır.

2. TEMEL PERFORMANS GÖSTERGELERİ

PG 1.1.1 Yayımlanan eser sayısı/yıl (birikimli)

PG 1.1.3 Yayımlanan Türk Dili Dergisi sayısı/yıl (birikimli)

PG 1.2.1 Uluslararası Türk Dili Kurultayı'nın gerçekleştirilme sayısı/yıl

PG 1.2.4 Dilin çeşitli dallarına ve ürünlerine yönelik düzenlenen toplantı sayısı/yıl (birikimli)

PG 1.2.5 Maddi destek verilen ve işbirliğiyle düzenlenen ilmî faaliyet sayısı/yıl (birikimli)

PG 1.4.1 Lisans düzeyinde destek sağlanan kişi sayısı/yıl (birikimli)

PG 1.4.2 Lisansüstü düzeyinde destek sağlanan kişi sayısı/yıl (birikimli)

PG 1.4.3 Doktora düzeyinde destek sağlanan kişi sayısı/yıl (birikimli)

PG 1.5.1 Türkiye Türkçesi Köken Bilgisi Sözlüğü'nün tamamlanma oranı/yüzde (birikimli)

PG 1.5.5 Türkçe sözlük ve imla kılavuzunun yenilenme oranı/ yüzde (birikimli)

PG 2.3.2 Yurt içinde katıldığımız fuar ve sergi sayısı/yıl (birikimli)

PG 2.4.2 Türkçenin doğru ve güzel kullanılmasını teşvik amacıyla düzenlenecek yarışmalara sağlanan destek sayısı/yıl (birikimli)

PG 3.2.1 Türk dilinin tarihini konu alan belgeselin tamamlanma oranı/yüzde (birikimli)

PG 4.1.1 Sayısal hâle getirilen nadir eser sayısı/ yıl (birikimli)

PG 4.4.1 E-Mağaza olarak satışa sunulan toplam yayın sayısı/yıl (birikimli)

3. STRATEJİK PLAN HAZIRLIK SÜRECİ

Ülkemizde kamu yönetiminin etkinlik düzeyinin yükseltilmesi amacıyla 2003 yılı sonunda yürürlüğe giren 5018 sayılı Kamu Mali Yönetimi ve Kontrol Kanunu uyarınca, Kurumumuzun orta ve uzun vadeli amaçlarını, temel ilke ve politikalarını, hedef ve önceliklerini, performans ölçütlerini, bunlara ulaşmak için izlenecek yöntemler ile kaynak dağılımını içeren 2019–2023 dönemini kapsayan Stratejik Plan hazırlık çalışmaları aşağıdaki şekilde yürütülmüştür.

Atatürk Kültür, Dil ve Tarih Yüksek Kurumu Başkanlığının 05.09.2018 tarihli ve 889 sayılı yazısı ekinde kayıtlı bulunan ve Kültür ve Turizm Bakanlığının 03.09.2018 tarihli ve 708975 sayılı yazısı ekinde gönderilen Cumhurbaşkanlığı Strateji ve Bütçe Başkanlığının 17.08.2018 tarihli ve 78059895-602.04-CB001 sayılı yazısında, Bakanlık ile bağlı, ilgili ve ilişkili kuruluşlarının stratejik planlarının 100 Günlük İcraat Programı gereği 2019-2023 dönemini kapsayacak ve Kalkınma Planı ile Orta Vadeli Programda belirlenen hedef ve politikaları içerecek şekilde, ilgili mevzuata uygun bir biçimde hazırlamak ve değerlendirmek üzere Strateji ve Bütçe Başkanlığına gönderilmesi talep edilmektedir.

Türk Dil Kurumu 2019-2023 Stratejik Plan'ının hazırlanması çalışmalarının başlatıldığına ilişkin 2018/2 sayılı Bakanlık Makamından alına İç Genelge ile Strateji Geliştirme Biriminin eş güdümünde, çalışmaların yürütülmesi için 17.09.2018 tarih ve 384 sayılı Üst Yönetici oluru ile de Yönlendirme Kurulu, 17.09.2018 tarih ve 386 sayılı makam oluru ile "Stratejik Planlama Ekibi" oluşturulmuş ve bu çalışmalar, Başkanlık makamının 19.09.2018 tarihli ve 35267974-602.04-E.1 sayılı İç Genelgesi (2018/3) ile 2019-2023 dönemini kapsayacak stratejik plan hazırlık çalışmaları program dâhilinde başlatılmış ve bütün personelin katılımının sağlanması için personele duyurulmuştur.

Kurumun misyon ve vizyonu belirlenmiş, 2018-2022 dönemi Stratejik Plan'ı gerçekleştirmeleri değerlendirilmiş; PESTLE, GZFT ve Kurumların birbirleri hakkındaki görüşlerini paylaştığı Dış Paydaş Analizi ile yeni planın temeli oluşturulmuştur.

Kurumun tarihçesi, görevleri, teşkilat yapısı, ilgili mevzuatlar ile birlikte insan kaynakları, mali kaynaklar, bilgi iletişim teknolojileri, taşınır ve taşınmaz varlıkları, gerçekleştirilen ve yürütülen projeler incelenmiş ve Kurumsal yapı analizi çalışmaları yapılmıştır.

İç ve dış paydaşların görüşlerinin plana yansıtılması amacıyla 45 sorudan oluşan iç paydaş ve 55 sorudan oluşan dış paydaş anketi (sormaca) düzenlenmiştir.

Kurumun misyon, vizyon ve temel değerlerinin yanı sıra stratejik amaçları, hedefleri, performans göstergeleri ve faaliyetleri, yöneticilerin ve çalışanların görüş ve önerileriyle katılımcı bir yaklaşımla belirlenmiş ve üst yönetim tarafından değerlendirilmiştir.

Stratejik hedefler kapsamında belirlenen faaliyetler dikkate alınarak her bir stratejik hedefe ait tahmini bütçe oluşturulmuştur.

2019-2023 stratejik plan hazırlama çalışmaları, sürecin kısıtlılığı göz önünde bulundurularak üzerinden fazla bir zaman geçmemiş olması nedeniyle 2018-2022 Stratejik Plan hazırlama çalışmaları kapsamında yapılan analizler esas alınarak çalışmalar yürütülmüştür. Yapılan bu çalışmalarla (Kalkınma Bakanlığı) Strateji ve Bütçe Başkanlığı tarafından yayımlanan Merkezi Kamu İdareleri İçin *Stratejik Planlama Kılavuzu* doğrultusunda stratejik plan hazırlanmış ve üst yöneticinin onayına sunulularak nihai hâlini almıştır.

4. DURUM ANALİZİ

4.1. Kurumsal Tarihçe

Cumhuriyet dönemindeki dil çalışmaları yeni Türk harflerinin belirlendiği Dil Heyeti ile başlamıştır. Millet olma döneminde tarih ve dil araştırmalarının önemini bilen Gazi Mustafa Kemal Atatürk, Türk diliyle ilgili ilmî çalışmalar yapmak üzere Türk Dili Tetkik Cemiyetinin (TDTC) kuruluşuna öncülük ederek Cemiyetin 12 Temmuz 1932’de kurulmasını sağlamıştır. 1934’te yapılan Kurultay’da Cemiyetin adı, Türk Dili Araştırma Kurumu; 1936’daki Kurultay’da ise Türk Dil Kurumu olmuştur.

Kurumun kuruluş amacı; Türk dilinin öz güzelliğini ve zenginliğini meydana çıkarmak, onu yeryüzü dilleri arasında değerine yaraşır yüksekliğe erdirmektir.

Türk Dil Kurumunun yapısıyla ilgili ilk önemli değişiklik 1951 yılındaki Olağanüstü Türk Dili Kurultayı’nda yapılmıştır. Atatürk’ün sağlığında Millî Eğitim Bakanının Kurum Başkanı olmasını sağlayan tüzük maddesi 1951’de değiştirilmiş, böylece Kurumun devletle bağlantısı koparılmıştır. Bu tarihten sonra bir dernek yapısındaki TDK’nin Başkanı, hemen her meslekten kişilerin bulunduğu üyeler tarafından oluşturulan Yönetim Kurulu içerisinde seçilecektir.

İkinci önemli yapı değişikliği 1982 Anayasası ile gerçekleşmiştir. 1982 Anayasası’nın 134. maddesinde; “Atatürkçü düşüncüyü, Atatürk ilke ve inkılaplarını, Türk kültürünü, Türk tarihini ve Türk dilini ilmî yoldan araştırmak, tanıtmak, yaymak ve yayınlar yapmak amacıyla; Ankara’da Atatürk’ün manevi himayelerinde, Cumhurbaşkanının gözetim ve desteğinde, Başbakanlığa bağlı Atatürk Araştırma Merkezi, Türk Dil Kurumu, Türk Tarih Kurumu ve Atatürk Kültür Merkezinden oluşan kamu tüzel kişiliğine sahip, Atatürk Kültür, Dil ve Tarih Yüksek Kurumu kurulur.” ifadesi yer almaktadır. Hâlen yürürlükte olan 1982 Anayasası ile Türk Dil Kurumu ve Türk Tarih Kurumu, tüzel kişiliğe sahip, ilmî hizmet ve faaliyetlerde bulunacak özel bütçeli kurumlar olarak bir Anayasa kuruluşu olan Atatürk Kültür, Dil ve Tarih Yüksek Kurumu çatısı altına alınmış; böylece devletle olan bağlar yeniden ve daha güçlü olarak kurulmuştur.

24.06.1993 tarih ve 3911 sayılı Kanun’un verdiği yetkiye dayanılarak 26.08.1993 tarihinde karara bağlanan 519 sayılı Atatürk Kültür, Dil ve Tarih Yüksek Kurumu Kanununun Bazı Maddelerinin Değiştirilmesine ve Bu Kanuna Bazı Maddeler Eklenmesine Dair Kanun Hükmünde Kararname ile 2876 sayılı Atatürk Kültür, Dil ve Tarih Yüksek Kurumu Kanunu’nun 4, 5, 8, 9, 10, 12, 13, 15, 16, 25, 43, 61, 80, 90, 91, 97’nci maddelerinde değişiklik yapılmış ve ek madde eklenmiştir. 519 sayılı Kanun Hükmünde Kararname’nin dayandığı 3911 sayılı Kanun, Anayasa Mahkemesinin “Esas 1993/26, Karar 1993/28” sayılı ve 16.9.1993 tarihli kararı ile iptal edildiğinden, bu yetki kanununa dayanılarak çıkarılmış bulunan söz konusu Kanun Hükmünde Kararname 25.11.1993 tarihinde “Esas 1993/51, Karar 1993/53” sayılı kararı ile Yüksek Mahkemece iptal edilmiştir. Bu sebeple 2876 sayılı Kanun’da yapılan değişiklikler hükümsüz kalarak hukuki boşluk oluşmuştur. Bu hukuki boşluğu gidermek üzere Türk Dil Kuru-

mu 2 Kasım 2011 tarih ve 28103 sayılı *Resmî Gazete*'de yayımlanan 664 sayılı Atatürk Kültür, Dil ve Tarih Yüksek Kurumu Teşkilat ve Görevleri Hakkında Kanun Hükmünde Kararname ile yeniden yapılandırılmıştır.

10/05/2018 tarihli ve 7142 sayılı Kanun'un verdiği yetkiye dayanılarak Anayasa'da yapılan değişikliklere uyum sağlanması amacıyla bazı kanun ve kanun hükmünde kararnamelerde değişiklik yapılması Bakanlar Kurulunca 02/07/2018 tarihinde kararlaştırılmıştır. Buna binaen 703 sayılı KHK'nin 140'ıncı maddesinde, 664 sayılı KHK ile düzenlenen Atatürk Kültür, Dil ve Tarih Yüksek Kurumu Kanunu'nun bazı maddelerinde yeniden düzenlemeye gidilmiştir. Bu düzenlemeye dayanarak Cumhurbaşkanlığının 2018/1 sayılı Genelgesi ile Bakanlıklara bağlı, ilgili ve ilişkili kurum ve kuruluşlar; genelge ekinde yer alan listede gösterilmiştir. Bu listede Atatürk Kültür, Dil ve Tarih Yüksek Kurumu Başkanlığı, Kültür ve Turizm Bakanlığının ilgili kurumu hâline getirilmiştir.

4.2. Uygulanmakta Olan 2018-2022 Stratejik Planın Değerlendirmesi

5018 sayılı Kamu Mali Yönetimi ve Kontrol Kanunu, mali saydamlık ve hesap verebilirlik ilkeleri çerçevesinde kaynakların etkili, ekonomik ve verimli kullanımının sağlanması amacıyla performans yönetimi anlayışını getirmektedir.

Kurumumuzun 2018-2022 dönemini kapsayan Stratejik Plan'ı, Kamu İdarelerinde Stratejik Planlamaya İlişkin Usul ve Esaslar Hakkında Yönetmelik'in 18. maddesinin (c) bendi gereğince yenilenmesi gerekmektedir. Bu nedenle uygulanmakta olan stratejik planın durum değerlendirmesi 1 yıllık dönemi kapsamaktadır. 2018-2022 dönemi Stratejik Plan 4 amaç, 18 hedef ve 60 performans göstergesinden oluşmaktadır. Kurum çalışmalarını bu alanda yürütmüştür.

Kurumumuzda 2019-2023 dönemini kapsayacak yeni stratejik planın hazırlanması çalışmalarında, yönetici ve idari personelinin katılımı ile toplantı düzenlenmiş, 2018-2022 dönemi stratejik planın değerlendirilmesi yapılmıştır. Bu kapsamda, mevcut stratejik planda yer alan misyon ve vizyon ifadelerinin anlaşılır olduğu, amaç ve hedeflerin birbirleriyle uyumlu, hedeflerin amaçları tam olarak açıkladığı, amaca ulaşmak için yeterli nitelikte hedefler belirlendiği saptanmıştır. Aynı durumun strateji ve performans göstergelerinin belirlenmesinde de sürdürüldüğü tespit edilmiş; bu nedenle 2019-2023 Stratejik Plan'da amaç, hedef, stratejiler, riskler ve performans göstergeleri arasında azami ölçüde bağ kurulduğu, genel politika amaçlı, strateji odaklı, daha basit, anlaşılır, uygulanabilir olduğu, paydaşları motive edici ve onlara ilham verici yönde olduğu kanaatine varılmıştır.

Ayrıca 2018-2022 dönemi Stratejik Plan'ın kanundan gelen bir zorunluluk olduğu varsayımından hareketle mevcut stratejik planla ilinti kurularak hazırlanması gereken yıllık idare faaliyet raporunun uygulama sonuçlarını tam olarak kapsadığı görülmüştür; stratejik planla yıllık idare faaliyet raporu arasındaki bağın güçlü olacağı değerlendirilmektedir. Bu çerçevede

faaliyetlerimizin temelini performans değerlendirmesi oluşturmaktadır. Kullandığımız temel kaynaklar harcama birimi tarafından üretilen performans bilgisidir. Amaç-hedef uyumunun olduğu ve performans göstergelerinin faaliyetleri ölçmede yeterli bilgiyi sağladığı görülmektedir.

Performans hedef ve göstergelerin yıl sonu gerçekleşmesinden elde edilen çıktılar, Başkanlığımızın amaç ve hedeflere ne ölçüde yaklaştığını göstermektedir.

Maliyetlendirmede makul bir hesaplama yapıldığı düşünülmektedir. Değerlendirmenin temelini oluşturan performans bilgisinin güvenilir ve tam bilgi içerdiği gerçekleştirmelerin makul kabul edilebilecek seviyede olduğu görülmektedir.

2018 yılı Performans Programı'nda, uygulamaya konulan ve bütçe ile ilişkilendirilen 4 amaç, 18 stratejik hedefe ait 58 performans göstergesi belirlenmiştir. 2018 yılı sonunda bu göstergelerden 14 adedi (%100) hedef değerlerine tam olarak ulaşmış, 10 adedi (%100) belirlenen hedef değeri aşmış, 5 adedi hedef değerinin (%50) üzerine ulaşmış, 9 adedi (%50)'nin altında gerçekleşmiş ve bazı faaliyetlerin üzerinde daha çok çalışılması gerekmekte olup 20 adet performans göstergesinin hedef değerlerine ulaşamamıştır.

2018-2022 dönemini kapsayan Stratejik Plan'daki performans göstergelerine makul seviyede ulaşıldığı değerlendirilmektedir.

4.3. Mevzuat Analizi

Türk Dil Kurumu tarihinde ilk önemli yapı değişikliğinin yaşandığı 1951 yılındaki Olağanüstü Türk Dili Kurultayı'nda kabul edilen tüzük "Millî Eğitim Bakanı, Türk Dil Kurumunun Başkanıdır." biçiminde değiştirilmiştir. Böylece Türk Dil Kurumunda yeni bir dönem başlamıştır. Bir dernek yapısındaki Türk Dil Kurumunun Başkanı, hemen her meslekten kişilerin bulunduğu üyeler tarafından seçilen Yönetim Kurulu içerisinde seçilecektir. Bu hüküm, izleyen kurultaylarda kabul edilen tüzüklerde de yer almıştır.

1980 sonrası Danışma Meclisi tarafından hazırlanarak referandum (halk oylaması) sonucu kabul edilen 1982 Anayasası ile Türk Dil Kurumu ve Türk Tarih Kurumu yeniden yapılandırılmıştır. Türk Dil Kurumu; Atatürk Araştırma Merkezi, Türk Tarih Kurumu ve Atatürk Kültür Merkezi ile birlikte T.C. Anayasasının 134. maddesinde *Resmî Gazete*'nin 17.08.1983 tarih ve 18138 sayılı nüshasında yayımlanarak yürürlüğe giren 2876 sayılı Kanun ile 11.08.1983'te kurulan Atatürk Kültür, Dil ve Tarih Yüksek Kurumuna bağlı, kamu tüzel kişiliğine sahip dört kurumdan biri olarak tanımlanmıştır.

Türk Dil Kurumunda en büyük yapı değişikliği bu dönemde olmuştur. Yeni dönemde Türk Dil Kurumu Başkanı artık atama yoluyla göreve getirilmektedir. Bununla beraber 2876 sayılı Atatürk Kültür, Dil ve Tarih Yüksek Kurumu Kanunu'nun, Türk Dil Kurumu ile ilgili bölümünde Atatürk dönemi "nizamname"lerinde ve tüzüğünde yer alan ifadelerin aynen korunduğu, hatta bazı ifadelerin tırnak içerisinde aynen aktarıldığı görülmektedir. Ayrıca, Türk Dil Kurumu

ile Türk Tarih Kurumu için ATATÜRK'ün vasiyetnamesinde belirtilen mali menfaatler saklı olup kendilerine tahsis edilmektedir.

24.06.1993 tarih ve 3911 sayılı Kanun'un verdiği yetkiye dayanılarak 26.08.1993 tarihinde karara bağlanan 519 sayılı Atatürk Kültür, Dil ve Tarih Yüksek Kurumu Kanununun Bazı Maddelerinin Değiştirilmesine ve Bu Kanuna Bazı Maddeler Eklenmesine Dair Kanun Hükmünde Kararname ile 2876 sayılı Atatürk Kültür, Dil ve Tarih Yüksek Kurumu Kanunu'nun 4, 5, 8, 9, 10, 12, 13, 15, 16, 25, 43, 61, 80, 90, 91, 97'nci maddelerinde değişiklik yapılmış ve ek madde eklenmiştir.

519 sayılı Kanun Hükmünde Kararname'nin dayandığı 3911 sayılı Kanun, Anayasa Mahkemesinin "Esas 1993/26, Karar 1993/28" sayılı ve 16.9.1993 tarihli kararı ile iptal edildiğinden, bu yetki kanununa dayanılarak çıkarılmış bulunan söz konusu Kanun Hükmünde Kararname 25.11.1993 tarihinde "Esas 1993/51, Karar 1993/53" sayılı kararı ile Yüksek Mahkemece iptal edilmiştir. 519 sayılı Kanunun Hükmünde Kararnamenin Anayasa Mahkemesi ile iptal edilmiş olması sebebi ile bu Kanun Hükmünde Kararname ile 2876 sayılı Kanun'da yapılan değişiklikler hükümsüz kalarak hukuki boşluk oluşmuştur. Bu hukuki boşluğu gidermek üzere 2009 yılında başlanarak 2011 yılında çalışmaları tamamlanan Kanun Tasarısı, Başbakanlıkta son şekli verilerek, 06.04.2011 tarihli ve 6223 sayılı Kanun'un verdiği yetkiyle karara bağlanan, 02.11.2011 tarihli ve 28103 mükerrer sayılı *Resmî Gazete*'de yayımlanan 11.10.2011 tarihli ve 664 sayılı Atatürk Kültür, Dil ve Tarih Yüksek Kurumu Teşkilat ve Görevleri Hakkında Kanun Hükmünde Kararname ile yasallaşmıştır.

10.05.2018 tarihli ve 7142 sayılı Kanun'un verdiği yetkiye dayanılarak Anayasa'da yapılan değişikliklere uyum sağlanması amacıyla bazı kanun ve kanun hükmünde kararnamelerde değişiklik yapılması Bakanlar Kurulunca 02.07.2018 tarihinde kararlaştırılmıştır. Buna binaen 703 sayılı KHK'nin 140'ıncı maddesinde, 664 sayılı KHK ile düzenlenen Atatürk Kültür, Dil ve Tarih Yüksek Kurumu Kanunu'nun bazı maddelerinde yeniden düzenlemeye gidilmiştir. Bu düzenlemeye dayanarak Cumhurbaşkanlığının 2018/1 sayılı Genelgesi ile Bakanlıklara bağlı, ilgili ve ilişkili kurum ve kuruluşlar; genelge ekinde yer alan listede gösterilmiştir. Bu listede Atatürk Kültür, Dil ve Tarih Yüksek Kurumu Başkanlığı, Kültür ve Turizm Bakanlığının ilgili kurumu hâline getirilmiştir.

4.3.1. Tabi Olunan Mevzuat

Türk Dil Kurumu, teşkilat, görev, yetki ve sorumluluklarını düzenleyen 11.08.1983 tarihli ve 2876 sayılı Atatürk Kültür, Dil ve Tarih Yüksek Kurumu Kanunu'nun 97'nci, 101'inci ve 103'üncü maddeleri ile 02.11.2011 tarihli ve 28103 mükerrer sayılı *Resmî Gazete*'de yayımlanan **664 sayılı Atatürk Kültür, Dil ve Tarih Yüksek Kurumu Teşkilat ve Görevleri Hakkında Kanun Hükmünde Kararname** doğrultusunda faaliyetlerini sürdürmektedir.

4.4. Üst Politika Belgelerinin Analizi

Bu kapsamda yapılan çalışmalar, Cumhurbaşkanlığı Strateji ve Bütçe Başkanlığı tarafından hazırlanan ve 23 Temmuz 2019 tarih ve 30840 (Mükerrer) sayılı *Resmî Gazete*'de yayımlanan On Birinci Kalkınma Planının 635 ve 644'üncü sırasında yer alan Kurumumuzun sorumlu olduğu amaç, hedef ve politikalara ilişkin paragraf numaraları Stratejik Plan ile ilişkilendirilmiştir.

| ON BİRİNCİ KALKINMA PLANI |
|---|
| <p>635. Türkçe'nin doğru ve yetkin bir şekilde kullanılması için örgün eğitim başta olmak üzere, her türlü medya, yasal düzenleme gibi araçlar etkin bir şekilde kullanılacaktır.</p> <p>635.1. Türkçe'nin zenginliğinin kayıt altına alınması için etimolojik sözlük tamamlanacaktır.</p> <p>635.2. Yurt dışında Türk dili ve kültürünün öğretimi ve tanıtımı faaliyetleri geliştirilecektir.</p> <p>635.3. Her türlü basın, yayın ve medya ortamında Türkçe'nin güzel kullanılması özendirilecek, mesajını dille ileten tüm sanat eserlerinde kelime zenginliği teşvik edilecektir.</p> <p>635.4. Türk kültür ve medeniyetine dair referans niteliğindeki metinler belirli bir program dâhilinde akademik niteliği haiz üniversiteler, yayınevleri ve ilgili kamu kurumlarınınca yayınlanacaktır.</p> |
| <p>Stratejik Amaç 1: Türkçeyi bilim, kültür, edebiyat ve öğretim dili olarak geliştirmek ve yaygınlaştırmak.</p> <p>Stratejik Amaç 2: Türkçenin her alanda doğru ve verimli kullanılmasına katkıda bulunmak.</p> <p>Stratejik Amaç 3: Türk dilinin zenginliklerinin korunup işlenerek gelecek nesillere aktarılmasını sağlamak.</p> <p>Stratejik Amaç 4: Bilime dayalı altyapıyı ve kurumsal donanımı güçlendirerek Kurumun Türk dili alanındaki ilmî yetkinliğini ortaya koymak.</p> |
| <p>644. Kitap ve süreli yayın yayıncılığı alanlarının geliştirilmesine yönelik faaliyetler desteklenecektir.</p> <p>644.1. Elektronik yayınlar da dâhil olmak üzere yayıncılık faaliyetlerinin geliştirilmesine yönelik Ar-Ge çalışmaları desteklenecektir.</p> <p>644.2. Nitelikli kültürel yayınlara daha fazla sayıda okurun ulaşımını temin etmek üzere e-kitap formatında daha fazla sayıda eserin kamu yayını olması sağlanacaktır.</p> <p>644.3. Yurt dışına telif satışını artırmak ve Türk edebiyatının dünya çapındaki tanınırlığının artırılması için gerekli olan tanıtım çalışmaları gerçekleştirilecek ve mevcut destek programlarının içeriği geliştirilecektir.</p> <p>644.4. Edebi üretimi teşvik etmek ve yayımlanma imkânı bulamamış nitelikli edebi üretimlerin okura ulaştırılmasını sağlamak üzere uygulanan ilk eser desteği geliştirilecektir.</p> <p>644.5. Türk edebiyatı ve yayıncılığının yurt dışında tanıtımına yönelik faaliyetlerin ve bu faaliyetlerde kullanılan bilgilendirici içeriklerin çevrimiçi ortamlarda da yer alması sağlanacaktır.</p> |
| <p>Stratejik Amaç 1: Türkçeyi bilim, kültür, edebiyat ve öğretim dili olarak geliştirmek ve yaygınlaştırmak.</p> <p>Stratejik Amaç 2: Türkçenin her alanda doğru ve verimli kullanılmasına katkıda bulunmak.</p> <p>Stratejik Amaç 3: Türk dilinin zenginliklerinin korunup işlenerek gelecek nesillere aktarılmasını sağlamak.</p> <p>Stratejik Amaç 4: Bilime dayalı altyapıyı ve kurumsal donanımı güçlendirerek Kurumun Türk dili alanındaki ilmî yetkinliğini ortaya koymak.</p> |

Tablo 3: Üst Politika Belgeleri Analizi Tablosu

4.5. Faaliyet Alanları ile Ürün ve Hizmetler

| FAALİYET ALANI | ÜRÜN/HİZMETLER |
|--|---|
| A-Eğitim ve Kültür Faaliyetleri | <ul style="list-style-type: none">■ Bilimsel Araştırma ve İncelemeler■ Bilimsel Yayınlar■ Eğitimler■ Genel ağ (internet) Faaliyeti■ Süreli Yayın■ Terim Sözlükleri■ Türkçe Sözlük ve Yazım Kılavuzu■ Derleme ve Tarama Sözlükleri■ Türk İşaret Dilini Oluşturmak■ Kurultay, Konferans, Seminer, Çalışma Toplantısı■ Kütüphane Hizmetleri■ Yayın Satış■ Türk Dili ve Edebiyatı Öğrenimi Görenlere Burs Vermek■ Armağan Yayın Hizmeti■ Yayın Değişimi■ Türkçenin Güzel Kullanılmasına Yönelik Ödül, Onurluk Verilmesi■ Sergi ve Geziler |

Tablo 4: Faaliyet Alanları ile Ürün ve Hizmetler Tablosu

4.6. Paydaş Analizi

İç ve dış paydaşlarımızın stratejik plan hazırlık çalışmalarına katılımını sağlamak, planla ilgili görüşlerini almak, hizmetlerin yararlanıcı ihtiyaçları doğrultusunda şekillenmesini sağlamak ve stratejik planın paydaşlar tarafından sahiplenilmesi ile başarı düzeyinin artırılması çalışmalarını yürütmek için Kurumun ürün ve hizmetleri ile ilgisi olan, doğrudan veya dolaylı, etkileyen ve etkilenen kişi, kurum/kuruluşların görüşleri analiz edilmiş, önceliklendirilmiş, Kurumumuzun ürün ve hizmetleri ile ilişkilendirilmiştir.

Paydaş - Ürün/Hizmet Matrisi

| Paydaş Adı | Eğitim ve Kültür Faaliyetleri | | | | | | | | | | | | | | | | | |
|--|-----------------------------------|-------------------|-----------|-------------------------------|--------------|------------------|---------------------------------|------------------------------|-------------------------------|--|----------------------|-------------|---|-----------------------|----------------|--|------------------|--------|
| | Bilimsel Araştırma ve İncelemeler | Bilimsel Yayınlar | Eğitimler | Genel ağ (internet) Faaliyeti | Süreli Yayın | Terim Sözlükleri | Türkçe Sözlük ve Yazım Kılavuzu | Derleme ve Tarama Sözlükleri | Türk İşaret Dilini Oluşturmak | Kurultay, Konferans, Seminer, Çalışma Toplantısı | Kütüphane Hizmetleri | Yayın Satış | Türk Dili ve Edebiyatı Öğrenimi Görenlere Burs Vermek | Armağan Yayın Hizmeti | Yayın Değişimi | Türkçenin Güzel Kullanılmasına Yönelik Ödül, Onurluk Verilmesi | Sergi ve Geziler | TOPLAM |
| KAMU KURUMLARI | | | | | | | | | | | | | | | | | | |
| 1.1 Cumhurbaşkanlığı | ✓ | ✓ | ✓ | ✓ | | | ✓ | | | ✓ | ✓ | | | | | ✓ | | 8 |
| 1.2 Türkiye Büyük Millet Meclisi | | ✓ | ✓ | ✓ | ✓ | | ✓ | | | ✓ | ✓ | | | | ✓ | | | 8 |
| 1.3 Dışişleri Bakanlığı | | | ✓ | ✓ | | | ✓ | | | | | | | | | | | 3 |
| 1.4 Hazine ve Maliye Bakanlığı | | | ✓ | ✓ | | | ✓ | | | | | | | | | | | 3 |
| 1.5 Millî Eğitim Bakanlığı | | ✓ | ✓ | ✓ | ✓ | | ✓ | | | | ✓ | | | | ✓ | | ✓ | 8 |
| 1.6 Kültür ve Turizm Bakanlığı | | ✓ | | ✓ | ✓ | | ✓ | | | | ✓ | | | | | | ✓ | 6 |
| 1.7 Yükseköğretim Kurulu | ✓ | ✓ | | ✓ | ✓ | ✓ | ✓ | | | ✓ | | | | | | | | 7 |
| 1.8 Atatürk Kültür, Dil ve Tarih Yüksek Kurumu | ✓ | ✓ | | ✓ | ✓ | | ✓ | | | ✓ | ✓ | ✓ | | ✓ | ✓ | | | 10 |

| Eğitim ve Kültür Faaliyetleri | | | | | | | | | | | | | | | | | | |
|---|-----------------------------------|-------------------|-----------|-------------------------------|----------------|------------------|---------------------------------|------------------------------|-------------------------------|--|----------------------|-------------|---|-----------------------|----------------|--|------------------|--------|
| Paydaş Adı | Bilimsel Araştırma ve İncelemeler | Bilimsel Yayınlar | Eğitimler | Genel ağ (internet) Faaliyeti | Sürelili Yayın | Terim Sözlükleri | Türkçe Sözlük ve Yazım Kılavuzu | Derleme ve Tarama Sözlükleri | Türk İşaret Dilini Oluşturmak | Kurultay, Konferans, Seminer, Çalışma Toplantısı | Kütüphane Hizmetleri | Yayın Satış | Türk Dili ve Edebiyatı Öğrenimi Görenlere Burs Vermek | Armağan Yayın Hizmeti | Yayın Değişimi | Türkçenin Güzel Kullanılmasına Yönelik Ödül, Onurluk Verilmesi | Sergi ve Geziler | TOPLAM |
| 1.9 Türk Tarih Kurumu | ✓ | ✓ | | ✓ | ✓ | | ✓ | | | ✓ | ✓ | ✓ | | ✓ | ✓ | | | 10 |
| 1.10 Atatürk Kültür Merkezi | ✓ | ✓ | | ✓ | ✓ | | ✓ | | | ✓ | ✓ | ✓ | | ✓ | ✓ | | | 10 |
| 1.11 Atatürk Araştırma Merkezi | ✓ | ✓ | | ✓ | ✓ | | ✓ | | | ✓ | ✓ | ✓ | | ✓ | ✓ | | | 10 |
| 1.13 Türk İşbirliği ve Koordinasyon Ajansı Başkanlığı | | | ✓ | ✓ | | | ✓ | | | ✓ | | ✓ | | ✓ | | | | 6 |
| 1.14 Radyo ve Televizyon Üst Kurulu | ✓ | | ✓ | ✓ | | | ✓ | | | ✓ | | | | | | ✓ | | 6 |
| 1.16 Türkiye Bilimler Akademisi | ✓ | | | ✓ | | ✓ | ✓ | | | | | | | | | | | 4 |
| 1.17 Aile, Çalışma ve Sosyal Hizmetler Bakanlığı | ✓ | | | ✓ | | | ✓ | | ✓ | ✓ | | | | | | | | 5 |
| 1.18 Valilikler | | | | ✓ | | | ✓ | | | ✓ | | | | ✓ | | | ✓ | 5 |
| 1.19 Belediyeler | | | | ✓ | | | ✓ | | | ✓ | | | | ✓ | | ✓ | | 5 |
| ÜNİVERSİTELER | | | | | | | | | | | | | | | | | | |
| 2.1 Türk Dili ve Edebiyatı Bölümleri | ✓ | ✓ | ✓ | ✓ | ✓ | ✓ | ✓ | ✓ | | ✓ | ✓ | ✓ | ✓ | ✓ | | ✓ | ✓ | 15 |
| 2.2 Çağdaş Türk Dili ve Edebiyatı Bölümleri | ✓ | ✓ | ✓ | ✓ | ✓ | ✓ | ✓ | ✓ | | ✓ | ✓ | ✓ | ✓ | ✓ | | ✓ | ✓ | 15 |

| Paydaş Adı | Eğitim ve Kültür Faaliyetleri | | | | | | | | | | | | | | | | | |
|--|-----------------------------------|-------------------|-----------|-------------------------------|--------------|------------------|---------------------------------|------------------------------|-------------------------------|--|----------------------|-------------|---|-----------------------|----------------|--|------------------|--------|
| | Bilimsel Araştırma ve İncelemeler | Bilimsel Yayınlar | Eğitimler | Genel ağ (internet) Faaliyeti | Süreli Yayın | Terim Sözlükleri | Türkçe Sözlük ve Yazım Kılavuzu | Derleme ve Tarama Sözlükleri | Türk İşaret Dilini Oluşturmak | Kurultay, Konferans, Seminer, Çalışma Toplantısı | Kütüphane Hizmetleri | Yayın Satış | Türk Dili ve Edebiyatı Öğrenimi Görenlere Burs Vermek | Armağan Yayın Hizmeti | Yayın Değişimi | Türkçenin Güzel Kullanılmasına Yönelik Ödül, Onurluk Verilmesi | Sergi ve Geziler | TOPLAM |
| 2.3 Türkçenin Eğitimi ve Öğretimi Bölümleri | | ✓ | | ✓ | ✓ | | | | | ✓ | | | ✓ | ✓ | | | | 7 |
| YURT DIŞINDAKİ TÜRKOLAJİ MERKEZLERİ | | ✓ | | ✓ | ✓ | | | | | ✓ | | | ✓ | ✓ | | | | 7 |
| YURT İÇİNDEKİ TÜRKİYAT ARAŞTIRMA ENSTİTÜLERİ | | ✓ | | ✓ | ✓ | | | | | ✓ | ✓ | | | ✓ | | | | 7 |
| YURT DIŞINDAKİ TÜRK OKULLARI | | | | ✓ | ✓ | | | | | | | | | ✓ | | | | 4 |
| YUNUS EMRE KÜLTÜR VE SANAT MERKEZİ | | | | ✓ | | | | | | ✓ | | | | ✓ | | | | 4 |
| TÖMER BAŞKANLIKLARI | | | | ✓ | | | | | | ✓ | | | | ✓ | | | | 3 |
| KİTLER İLETİŞİM ARAÇLARI | | | | | | | | | | | | | | | | | | |
| 8.1 Türkiye Radyo Televizyon Kurumu | | | ✓ | ✓ | | | | ✓ | | | | | | ✓ | | | | 4 |
| 8.2 Özel Televizyonlar | | | ✓ | ✓ | | | | ✓ | | | | | | | | ✓ | | 4 |
| 8.3. Özel Radyolar | | | ✓ | ✓ | | | | ✓ | | | | | | | | ✓ | | 4 |
| 8.4 Özel Haber Ajansları | | | ✓ | ✓ | | | | ✓ | | | | | | | | ✓ | | 4 |
| 8.5 Gazeteler | | | | ✓ | | | | ✓ | | | | | | | | | | 2 |

| Paydaş Adı | Eğitim ve Kültür Faaliyetleri | | | | | | | | | | | | | | | | | |
|---|-----------------------------------|-------------------|-----------|-------------------------------|---------------|------------------|---------------------------------|------------------------------|-------------------------------|--|----------------------|-------------|---|-----------------------|----------------|--|------------------|--------|
| | Bilimsel Araştırma ve İncelemeler | Bilimsel Yayınlar | Eğitimler | Genel ağ (internet) Faaliyeti | Sürekli Yayın | Terim Sözlükleri | Türkçe Sözlük ve Yazım Kılavuzu | Derleme ve Tarama Sözlükleri | Türk İşaret Dilini Oluşturmak | Kültür, Konferans, Seminer, Çalışma Toplantısı | Kütüphane Hizmetleri | Yayın Satış | Türk Dili ve Edebiyatı Öğrenimi Görenlere Burs Vermek | Armağan Yayın Hizmeti | Yayın Değişimi | Türkçenin Güzel Kullanılmasına Yönelik Ödül, Onurluk Verilmesi | Sergi ve Geziler | TOPLAM |
| 8.6 Anadolu Ajansı | ✓ | | ✓ | ✓ | | | ✓ | | ✓ | | | | ✓ | | | | | 6 |
| SİVİL TOPLUM ÖRGÜTLERİ | | | | | | | | | | | | | | | | | | |
| 9.1 İLESAM | | ✓ | | ✓ | | | ✓ | | | | | | | | | | | 3 |
| 9.2 İşitme Engelliler Federasyonu | ✓ | ✓ | | ✓ | | | ✓ | ✓ | | | | | | | | | | 5 |
| 9.3 Üniversitelerdeki Türkçe Toplulukları | | | | ✓ | | | ✓ | ✓ | ✓ | | | | ✓ | | | ✓ | | 6 |
| 9.4 Türkçe Gönüllüleri | | | | ✓ | | | ✓ | ✓ | ✓ | | | | ✓ | | | | | 5 |
| 9.5 Türkiye Bilişim Derneği | ✓ | ✓ | | ✓ | | | ✓ | | ✓ | | | | | | | | | 5 |
| 9.6 Dil Derneği | | | | ✓ | | | ✓ | | ✓ | | | | ✓ | ✓ | | | | 5 |
| 9.7 Dil ve Edebiyat Derneği | | | | ✓ | | | ✓ | | ✓ | | | | | | | | | 3 |
| 9.8 Edebiyatçılar Derneği | | | | ✓ | | | ✓ | | ✓ | | | | ✓ | ✓ | | | | 5 |
| 9.9 Türkiye Yazarlar Birliği | | | | ✓ | | | ✓ | | ✓ | | | | | | | | | 3 |
| 9.10 Edebiyat Dergileri | | | | ✓ | | | ✓ | | | | | | | | | | | 2 |
| 9.11 Reklam Yaratıcıları Derneği | | | | ✓ | | | ✓ | | | | | | | | | | | 2 |

| Paydaş Adı | Eğitim ve Kültür Faaliyetleri | | | | | | | | | | | | | | | | | |
|---|-----------------------------------|-------------------|-----------|-------------------------------|---------------|------------------|---------------------------------|------------------------------|-------------------------------|--|----------------------|-------------|---|-----------------------|----------------|--|------------------|--------|
| | Bilimsel Araştırma ve İncelemeler | Bilimsel Yayınlar | Eğitimler | Genel ağ (internet) Faaliyeti | Sürekli Yayın | Terim Sözlükleri | Türkçe Sözlük ve Yazım Kılavuzu | Derleme ve Tarama Sözlükleri | Türk İşaret Dilini Oluşturmak | Kurultay, Konferans, Seminer, Çalışma Toplantısı | Kütüphane Hizmetleri | Yayın Satış | Türk Dili ve Edebiyatı Öğrenimi Görenlere Burs Vermek | Armağan Yayın Hizmeti | Yayın Değişimi | Türkçenin Güzel Kullanılmasına Yönelik Ödül, Onurluk Verilmesi | Sergi ve Geziler | TOPLAM |
| 9.12 Reklam Öz Denetim Kurulu | | | ✓ | | | | ✓ | | | | | | | | | | | 2 |
| 9.13 Oyun Yazarları ve Çevirmenleri Derneği | | | ✓ | | | | ✓ | | | | | | | | | | | 2 |

Tablo 6: Paydaş - Ürün/Hizmet Matrisi

4.7. Kuruluş İçi Analiz

4.7.1. Kurum Kültürü Analizi

Türk Dil Kurumu (TDK) çalışanlarının genel değerlendirmesi, çalışanlara sunulan destek hizmetleri, kurum kültürü, kurum içi ve dışı iletişim ve eş güdüm, yapısal özellikler ile çalışanlara verilen hizmet içi eğitimler ve sağladığı kariyer olanakları konularına ilişkin görüş ve değerlendirmelerini almak amacıyla, kurum çalışanlarına yönelik 45 sorudan oluşan iç paydaş anketi uygulanmıştır. Anket genel ağ ortamı üzerinde kurum çalışanlarının erişimine açılmış ve TDK Stratejik Plan Ekibi tarafından 89 çalışana ulaşılmış, 62 geri dönüşüm olmuştur. Sonuçlar başlıklar hâlinde aşağıda özetlenmiştir.

Genel Değerlendirme:

Kurumun görevi, hizmet sunumu, verilen sorumlulukların yerine getirilmesi, çalışma koşulları gibi konulardaki görüşlerin sorgulandığı bu bölümdeki önermeler, genellikle yüksek puanlarla değerlendirilmiştir. Katılımcıların %82.26'sı Kurumun görevlerinin açıkça tanımlandığını, %50'si güçlü ve yerleşik bir kurum kültürüne sahip olduğunu, %64.52'si TDK'nin kendi alanında öncü konumunda olduğunu, %77.42'si bilgi ve tecrübelerine uygun bölümde çalıştığını düşünmektedir. Ayrıca katılımcıların %82.25'i TDK'nin çalışanı olmaktan gurur duyduğunu, %72.58'i Kurumun sorunlarını kendi sorunu gibi gördüğünü belirtmiştir.

Ancak, çalışanların olumsuz değerlendirmede bulunduğu konular da vardır. Kurumun, bütün çalışanlar tarafından sahiplenilmiş, tanımlı amaçları olduğuna inananların oranı %43.55'te kalmaktadır. Kurumun sunduğu hizmetleri yeterli bulanların oranı ise %40.32'dir. Çalışanların en düşük puanlarla değerlendirdiği önerme, ücretlere ilişkindir. Ücretlerin diğer kamu kurumlarıyla kıyaslandığında doyurucudur önermesine katılanların oranı %25.81'dir. Katılımcıların %37.10'u çalışanlara yönelik takdir ve destek mekanizmasının yeterli olduğuna işaret etmekte, personel görevlendirme ve atamalarında %41.93'ü nesnel kıstasların temel alınmadığına inanmaktadır. Bunun yanı sıra Kurumda katılımcılık ve eşitlik ilkelerinin gözetildiğini düşünenlerin oranı da %33.87 gibi düşük bir düzeydedir.

Çalışanlara Sunulan Destek Hizmetleri:

Çalışanlara sunulan destek hizmetlerin irdelendiği bu başlık altında katılımcıların %53.23'ü bilgi işlem hizmetleri, %56.45'i teknolojik altyapı ve donanım konusunda olumlu görüş verdikleri ve bilgi işlem ve teknolojik altyapı hizmetlerinin yeterli olduğunu belirtmiştir. Çalışanların %62.90'ı görevlerini istenen hızda yerine getirmeleri için gerekli teknolojik donanımın sağlandığını düşünmektedir. Mali hizmetlerin yeterliliği konusunda %75.81'i olumlu görüş bildirmiştir. Personele yönelik tayin ve özlük hakları konusunda da %58.06 düzeyinde

bir memnuniyet derecesine ulaşıldığı görülmektedir. Yemek, sağlık hizmetleri gibi sosyal hizmetlerin yeterliliği konusunda da personelin %48.59'u olumsuz görüş bildirmiştir.

Çalışanlara sunulan destek hizmetlerinin irdelendiği bu başlık altında katılımcıların olumsuz görüş bildirdiği tek önerme, %48.39 ile idari ve sosyal hizmetlere ilişkin olanıdır. Buna karşılık bilgi işlem ve teknolojik altyapı hizmetlerinin yeterli olduğu, çalışanların görevlerini istenen hızda yerine getirmeleri için gerekli teknolojik donanımın sağlandığı düşünülmektedir. Mali hizmetler (satın alma, yolluk işlemleri vb.) %75.81 düzeyinde, personele yönelik hizmetler konusunda %58.06'sı orta düzeyin üzerinde bir hoşnutluk seviyesine ulaşıldığı görülmüştür.

Kurum İçi ve Kurum Dışı İletişim ve Eş Güdüm:

Çalışanların görüşleri değerlendirildiğinde, Kurum içi, Kurum dışı iletişim ve eş güdüm konularının sorgulandığı üçüncü bölümde, Kurumun diğer kamu kuruluşlarıyla ortak iş yapma kabiliyeti %72.58 gibi yüksek bir oranda kabul görmüştür. Birimler arası iletişimin zayıf olduğu ve Kurum içi dikey ve yatay iletişim %33.88, personel arası iş birliği ve yardımlaşma % 41.93, paydaşlarla güçlü iletişim %35.49, Atatürk Yüksek Kurum ve bağlı kuruluşlarla iş birliği ve iletişim % 35.48 olup bu alanda da iş birliği ve iletişimin yetersiz kaldığı görülmüştür. Hizmet sunulan kitlenin görüş ve önerilerinin takip edilmesi konularında %45.16 görüş bildirmiştir. Çalışanların %54.84'ü basın ve halkla ilişkiler konusunda da memnuniyetsizliğini ortaya koymuştur.

Yapısal Özellikler:

Bu başlık altında kurumun yapısal özellikleri değerlendirilmiştir. Kurumun teşkilat, görev, yetki ve sorumlulukları, mevzuat kapsamında ankete katılan çalışanlara birimler arası eş güdümün güçlülüğü sorulmuş, çalışanların % 38.71'inin eş güdümün zayıf olduğunu belirtmiş, teşkilat yapısı ve üstlendiği görevler önermesinde ise % 70.97 gibi yüksek bir oranda olumlu görüş bildirmiş, Kurumun mali olanaklarının yeterliliği konusunda da personelin % 83.87 gibi yüksek bir oranda, personelin mali yapıya olan güvenini ortaya koymuştur. Ayrıca Kurumun fiziksel altyapısı, çalışma koşulları ve teknolojik altyapısı konusunda bir sıkıntı çekilmediği, çalışanların bu sorulara "katılıyorum" ve "kesinlikle katılıyorum" seçeneklerini işaretleyerek % 54.84 oranında olumlu görüş belirtmişlerdir.

Kurum Çalışanlarına Verdiği Hizmet İçi Eğitimler ve Sağladığı Kariyer İmkânları:

Bu başlık Kurumun sağladığı hizmet içi eğitimlere ilişkin önermeleri içermektedir. Ankete katılanlar değerlendirmelerinde bazı önermelerde düşük puan verse de, mesleki gelişime yönelik hizmet içi eğitimler nitelikli eğitimler tarafından verilir önermesi için % 51.61'i, çalışanların hizmet içi eğitimlerden nesnel ölçütler doğrultusunda yararlanır önermesi

için % 50'si, çalışanların akademik kariyer yapmalarına izin verilmesi önermesi için ise % 91.94'ü oldukça yüksek bir oranda olumlu görüş bildirmişlerdir. Kurumda işe yeni başlayan personele uyum eğitimleri, mesleki gelişime yönelik hizmet içi eğitimler, çalışanların yabancı dil kurslarına devam etmeleri için sağlanan imkânlar ile mesleki kongre, seminer vb. bilim etkinliklerine katılmalarına yönelik teşvikler, genel itibarıyla yetersiz bulunmaktadır.

Analiz sonucunda Kurumun zayıflayan ve güçlendirilmesi gereken yönlerinin yanı sıra güçlü olduğu alanlar da tespit edilmiştir. Bu değerlendirmeler stratejik plan hazırlık çalışmalarının diğer aşamalarında dikkate alınmıştır.

Dış Paydaş Analizi

Durum Çözümlemesi kapsamında dış paydaşların da değerlendirme, görüş ve önerilerini almaya yönelik olarak Dış Paydaş Çözümlemesi yapılmıştır. Önce Stratejik Plan Ekipleri TDK'nin paydaşlarını belirlemiştir. Ardından, kurulan ilişkiler, gerçekleştirilen ortak çalışmalar ve çalışma alanlarındaki örtüşmeler ile TDK'nin hizmetlerinden yararlanma düzeyleri kapsamında bir önceliklendirmeye gidilmiştir. Kurum paydaşlarının özgün yapısı da dikkate alınarak, paydaşların görüşlerini almak üzere anket çözümleme tekniğinden yararlanılması uygun bulunmuştur. İlk olarak paydaşların uluslararası düzeyde, geniş bir coğrafyaya yayılmış olması sebebiyle paydaşlara anket gönderilmiş, ikinci adımda ise Atatürk Kültür, Dil ve Tarih Yüksek Kurumu ve bağlı kuruluşlarda oluşturulan küçük ölçekli Paydaş Çalışma toplantısı düzenlenmiştir.

Dış Paydaş Anketi Sonuçları:

Paydaşların görüş ve değerlendirmelerini almak amacıyla dört ayrı kitleye (Kurum ve kuruluşlar, kişiler, valilikler ve yararlanıcılar) yönelik olarak paydaş anketleri uygulanmıştır. TDK'nin mevcut durumuna, gerçekleştirdiği etkinliklere ve sunduğu hizmetlere, paydaşlarla yürüttüğü ortak çalışmalara, TDK'nin görevlerini yerine getirme ve yetkilerini kullanabilme düzeyine, örgütlenme biçimine ilişkin önermeler ve açık uçlu sorular yer almıştır. Hazırlanan anketler genel ağ sayfamızda yer almış, dış paydaşlara bir yazı gönderilerek belli bir süre verilmiş, TDK Stratejik Plan Ekibi tarafından 620 dış paydaşa ulaştırılmıştır.

Bu paydaşların 13 adedinden anket iadesi olmuş, verilen süre sonunda 607 Kamu kurum, kuruluş ve kişilere ulaşıldığı görülmüştür. Gönderilen 607 anketin alt birimler tarafından da değerlendirildiği dönüş yapan 727 anketten anlaşılmıştır.

Sonuçlar rapor hâline getirilip incelenmek üzere bütün personele ulaştırılmıştır. Bütün konularda her üç paydaş grubu da çoğunlukla benzer değerlendirmelerde bulunmuştur. Bu sebeple sonuçlar aşağıda toplu hâlde özetlenmiştir. Farklı görüşler ayrıca vurgulanmıştır.

TDK'nin hizmet ve faaliyetleri kapsamında genel değerlendirmede 21 soru, hizmet ve faaliyet alanlarının hangilerinden ne sıklıkla yararlandığı genel önermesinde 9 soru, hizmet

ve etkinliklerden memnuniyet seviyesi için 9 soru, ortak çalışma sıklığı için 9 soru ve birlikte iş yapabilmek ve yatkınlığı sorgulamasında 7 soru olmak üzere toplam 55 soru yöneltilmiştir.

Genel Değerlendirme:

Kuruluşun genel olarak değerlendirildiği önermelere katılımcıların önemli bir kısmı olumlu puanlar vermişlerdir. Örneğin, TDK'nin kamuoyu nezdinde olumlu bir imaja sahip olduğunu düşünenlerin oranı % 71,38, Kurumun faaliyet gösterdiği alanda öncü konumda olduğunu belirtenlerin oranı % 62,72, TDK'nin hazırladığı yazım kılavuzları ve sözlüklerin nitelik ve nicelik olarak yeterli düzeyde olduğunu ifade edenlerin oranı % 51,99 olmuştur. Buna karşılık TDK'nin, eğitim ve yayın satış hizmetlerinin daha etkin hâle getirilmesi gerektiği düşünülmektedir. Katılımcılar TDK'nin sağladığı burslar konusunda ise yeterli bilgiye sahip olmadıklarını belirtmişlerdir. Ayrıca kütüphane hizmetlerinin yeterli seviyede olmadığını ve TDK genel ağ sayfasının geliştirilmesi gerektiği yönünde görüş bildirilmiştir.

Sunulan Hizmetlerden Yararlanma ve Memnuniyet Seviyesi:

Paydaşlar, TDK'nin sunduğu hizmet ve etkinliklerden özellikle süreli ve süresiz yayınlar, sözlük, kılavuz, derleme ve tarama çalışmaları ile genel ağ sayfasında sunulan hizmetlerden sıklıkla yararlandıklarını belirtmişlerdir. Ancak sunulan eğitimlerden ve burs desteklerinden yeterince yararlanmadıklarını düşünmektedirler. Sıklıkla yararlanan hizmetlere ilişkin yüksek düzeyde, diğer hizmetlerde ağırlıklı orta düzeyde memnuniyet belirtilmiştir.

İş Birliği:

Paydaşlar TDK ile çalışma alanlarının hiçbirinde sıkı iş birliği içinde olmadıklarını belirtmişlerdir. Zaman zaman iş birliği içinde çalışılan paydaş oranı % 34,22 civarındadır. Paydaşların ortalama % 6,17'si Kurumla sıklıkla iş birliği yaptığını belirtmiştir. Buna karşılık TDK'nin ilgili kişi, kurum ve kuruluşlarla iş birliği yapma yatkınlığı olduğu düşünülmektedir. Ancak kurum ve kuruluşlardan gelen yanıtlarda, Kurumdan daha yoğun iletişim içinde olması, paydaşların yürüttüğü faaliyetleri daha yakından izlemesi ve taleplerinin daha fazla dikkate alınması beklenmektedir. TDK'nin paydaşları olan bireyler arasında bu görüşler paylaşılmamakta, iletişimin güçlü olduğu, taleplerinin ciddi oranda dikkate alındığı, iş birliği içinde gerçekleştirilen çalışmalarda eş güdümün sağlandığı ve çalışmaların tam olarak amacına ulaştığı ifade edilmektedir. Genel olarak talep ve değerlendirmelerin, TDK tarafından orta düzeyde dikkate alındığı, daha fazla ortak çalışma içinde yer alınabileceğini düşünmektedirler.

TDK'nin Üstlenmesi Gereken En Önemli Görevler

Üç grup paydaş da TDK'nin en önemli üç görevi konusunda aynı görüşte birleşmişlerdir. Bunlar:

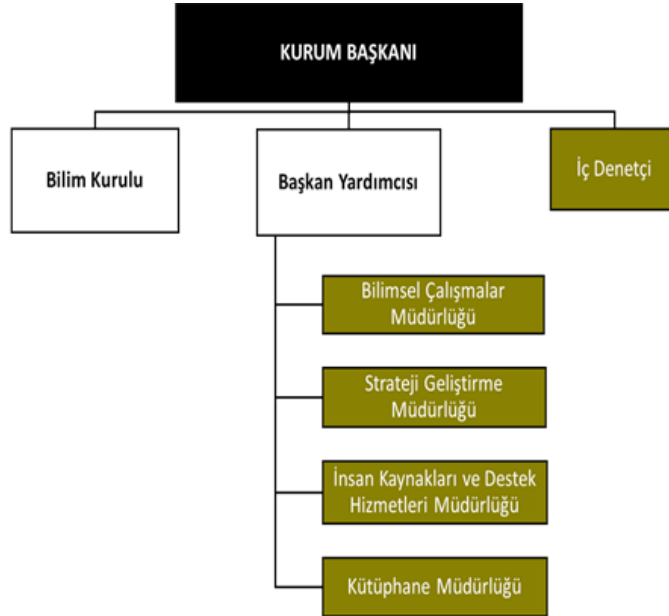
- Türk dilinin zenginleşmesine ve yaygınlaşmasına ilişkin bilimsel araştırmalar yapmak,
- Türk dili sevgisini ve bilincini geliştirecek ve yaygın hâle getirecek çalışmalar yürütmek,
- Türk dilini kökleştirecek, geliştirecek ve yaygınlaştıracak araçları hazırlayarak bunları ilgili kesimlerin hizmet ve yararına sunmaktır.

İç ve dış paydaş analiz çalışmaları stratejik plan çalışmalarında amaç, hedef ve faaliyetler ve stratejiler ile ilişkilendirilmiştir.

4.7.2. Teşkilat Yapısı ve Görevleri

Başkanlığımız; Kültür ve Turizm Bakanlığı ile ilgili, Atatürk Kültür, Dil ve Tarih Yüksek Kurumu Başkanlığına bağlı tüzel kişiliğe sahip özel bütçeli bir kuruluştur. Kurum merkezi Ankara olup taşra teşkilatı bulunmamaktadır. Teşkilatımız başkan, başkan yardımcısı, bilim kurulu ve hizmet birimlerinden oluşmaktadır.

TEŞKİLAT ŞEMASI



Şekil 1: Teşkilat Şeması

4.7.3. İnsan Kaynakları Yetkinlik Analizi

Kurumumuzun taşra teşkilatı bulunmamaktadır. Teşkilatımızın toplam kadro sayısı 149'dur. Bu kadroların 62 tanesi doludur. Dolu kadrolar; 1 başkan, 1 başkan yardımcısı, 1 iç denetçi, 15 uzman, 9 yüksek kurum uzmanı, 3 yüksek kurum uzman yardımcısı, 1 mali hizmetler uzman yardımcısı, 1 bilgisayar programcısı, 9 şef, 7 bilgisayar işletmeni, 3 veri hazırlama kontrol işletmeni, 2 kütüphaneci, 4 memur, 1 sekreter, 1 santral memuru, 2 şoför, 1 dağıtıcı olarak dağılmıştır. Kurumumuzda 62 kadrolu, 6 geçici ve 35 sürekli işçi pozisyonunda çalışan olmak üzere toplam 103 personel görev yapmaktadır.

Personelin Eğitim Durumu

Personelin Eğitim Durumu: Başkanlığımızda 62 kadrolu, 6 geçici ve 35 sürekli işçi pozisyonunda çalışan toplam 103 personelin eğitim düzeyi olarak dağılımı aşağıdaki şekildedir.

| EĞİTİM SEVİYESİ | SAYISI | ORANI (%) |
|-----------------|------------|---------------|
| Doktora | 3 | 2,91 |
| Yüksek lisans | 20 | 19,42 |
| Lisans | 39 | 37,86 |
| Ön lisans | 7 | 6,80 |
| Lise | 25 | 24,27 |
| İlköğretim | 9 | 8,74 |
| TOPLAM | 103 | 100,00 |

Şekil 2: Personelin Eğitim Düzeyi

Personelin Cinsiyet Durumu

Başkanlığımızda 62 kadrolu, 6 geçici ve 35 sürekli işçi pozisyonunda çalışan toplam 103 personelin cinsiyet dağılımı aşağıdaki şekildedir.

| CİNSİYET | SAYISI | ORANI (%) |
|---------------|------------|---------------|
| Erkek | 52 | 50,49 |
| Kadın | 51 | 49,51 |
| TOPLAM | 103 | 100,00 |

Şekil 3: Personelin Cinsiyet Dağılımı

4.7.4. Teknolojik Yapı

Türk Dil Kurumu vermiş olduğu hizmetlerde haberleşme teknolojilerinden en üst düzeyde yararlanmayı amaçlamaktadır. Mevcut yapı korunarak güncelleme çalışmalarının kesintisiz yapılması sağlanmakta ve sağlanmaya devam edilmektedir.

Bilgisayar alt yapımızda 2 adet fiziksel ve 12 adet sanal olmak üzere 14 adet sunucu hizmet vermektedir.

Etki alanı yöneticisi. (Domain Controller)

Genel ağ sunucusu.

Veri tabanı sunucusu.

Uygulama sunucusu.

Kayıt yönetimi sunucusu (Log).

El yazmaları ve nadir eserler sunucusu.

Kütüphane genel ağ sunucusu.

Anti virüs sunucusu. (Endpoint Security)

Dosya sunucusu.

Yedekleme sunucusu.

Etimolojik Sözlük sunucusu.

Etimolojik Sözlük (Uygulama) sunucusu.

Kütüphane (Librid) sunucusu.

Kütüphane (Uygulama) sunucusu.

Kurum içerisinde genel ağ ortamında yayın yapabilmek için 3 adet kamera ve etkinliklerde kullanılmak amacıyla 3 adet fotoğraf makinesi mevcuttur. Genel ağ sayfamız, kullanıma açılan sözlüklerimizle her geçen gün daha da zenginleştirilmektedir.

Bilgisayar sistemimize zarar veren her türlü yazılımın tespiti, izinsiz ve lisanssız yazılımların kullanımının önlenmesi amacıyla genel ağ yönetim sistemi ve güvenlik duvarı oluşturulmuştur. Sisteme yapılan saldırılar tespit edilerek saldırıların yıkıcı etkilerinden sistem korunmaktadır.

Ambar ve kitap satma yazılımı ile Kurumumuzun ambarına gelen kitaplar sisteme girilmekte, kitap satın alma işlemleri sanal ortamda yürütülmektedir.

Sanal Ortamda Bilgi Hizmeti

Türk Dil Kurumu genel ağ ortamındaki <http://tdk.gov.tr> adresimizden *Güncel Türkçe Sözlük*, *Büyük Türkçe Sözlük*, *Sesli Türkçe Sözlük*, *Türk Lehçeleri Sözlüğü*, *Türkçede Batı Kökenli Kelimeler Sözlüğü*, *Türkiye Türkçesi Ağızları Sözlüğü*, *Atasözleri ve Deyimler Sözlüğü*, *Terimler*

Sözlüğü, Ekonometri Terimleri Sözlüğü, Yazım Kılavuzu, Bilim ve Sanat Terimleri Sözlüğü, Tarama Sözlüğü, Kişi Adları Sözlüğü, Sıkça Yapılan Yanlışlara Doğrular Kılavuzu, Sıkça Karıştırılan Sözcükler, İlaç ve Eczacılık Terimleri Sözlüğü ve Hemşirelik Sözlüğü ile sanal ortamdaki *Güncel Türkçe Sözlük*'te bulunan her kelimenin Türk parmak alfabesi ile gösterilmesini sağlayan *Türk İşaret Dili Sözlüğü*'ne ulaşılabilmektedir.

Nutuk Veri Tabanı, Türk Dil Kurumu Elektronik Dil Yayımcılığı Araştırma ve Uygulama Çalışma Grubu tarafından genel ağ ortamına aktarılmış, 13.10.2011 tarihinde kullanıma açılmıştır.

Türk Dil Kurumu Kütüphanesinde bulunan yazma eserler de 12 Temmuz 2011 gününden itibaren "Türk Dil Kurumu El Yazması Eserleri Kitaplığı Veri Tabanı" olarak sanal ortamda araştırmacıların hizmetine sunulmuştur.

Sanal kitap mağazamız Türk Dil Kurumu yayınlarının satıldığı <http://alisveris.tdk.org.tr> adresi ve *Türk Dili* dergisi abonelik işlemlerinin yapıldığı <https://emagaza-tdk.ayk.gov.tr> adresiyle hizmete girmiştir.

Haberleşme uygulamalarının sağladığı yeni imkânlardan yararlanılarak kişilerin söz varlığını geliştirmelerine katkı sağlanmaya çalışılmaktadır. Sanal ortamdaki sözlüklerimizin geliştirilmesi ve zenginleştirilmesi amacıyla önceki yıllarda açtığımız e-posta birimimize (katki@tdk.gov.tr) her gün gönderilen çok sayıda iletiyle dilimizin söz varlığı imece usulü ile işlenmekte ve genişletilmektedir.

Kurumumuzun genel ağ sayfasında yer alan "Kamu Hizmet Standartları Tablosu"nda belirtilen işler elektronik ortamda yerine getirilmektedir.

Elektronik Belge Yönetim Sistemi

2009 yılında uygulamaya konulan EBAYS (Elektronik Belge ve Arşiv Yönetim Sistemi) ile Kurumumuza dışarıdan gelen ve Kurum içinde üretilen her türlü evrak elektronik ortama aktarılarak evrak sistemine dâhil edilmiştir. Ayrıca bu sistem ile evrakın elektronik ortamda işlem sürecine dâhil edilerek kayıt tarihi, tarihi, numarası, konusu, geldiği/gittiği yer, gizlilik derecesi vb. bilgiler kayıt altına alınmıştır. 2013 yılında Atatürk Kültür, Dil ve Tarih Yüksek Kurumu bünyesinde bulunan kurumlar Elektronik Belge Yönetim Sistemi'ne (EBYS) geçmiştir.

Elektronik Belge Yönetim Sistemi (EBYS) teşkilatımızda yazışmalar ile ilgili bütün süreçlerin elektronik ortamında yapılmasını sağlayan yazılımdır. Resmî belgelerin üretim, kayıt, erişim ve muhafaza işlemlerini belli bir plan dâhilinde yürütülerek, kayıtlı bilgilerin etkili bir biçimde işleme konmasını sağlamaktadır.

1. El Yazmaları ve Nadir Eserlerin sanal ortamda kullanıcılar www.tdk.gov.tr adresinde bulunan "Kütüphane" menüsünden ve "www.yazmalar.tdk.gov.tr" adresinden doğrudan bağlantı sağlayabilirler.

2. Sanal ortamda e-posta yolu ile haberleşme sağlanmaktadır.

Kurumun genel ağ sayfasına altı yılda 58.434.728 (Elli sekiz milyon dört yüz otuz dört bin yedi yüz yirmi sekiz) kez, yılda ortalama 9.739.121 (dokuz milyon yedi yüz otuz dokuz bin yüz yirmi bir) kez giriş yapılmıştır. Kullanıcıların hizmetinde bulunan 15 sözlük ve süreli yayınlar veri tabanı, el yazması eserleri kitaplığı veri tabanı sayfası, Türk dili alanında bir başvuru kaynağı görevini üstlenmektedir.

4.7.5. Fiziksel Yapı

Türk Dil Kurumu, Ankara ili, Çankaya ilçesi, 1. Bölge bucağı, Remzi Oğuz Arık Mahallesi, Atatürk Bulvarı 2515 adada, 10 parsel, 813 m² yüz ölçümlü, 215 numaralı kendisine ait ana bina ile 9 parsel, 794 m² yüz ölçümlü ve 217 numaralı ek binada çalışmalarını yürütmektedir.

Binada; 245 kişilik konferans salonu ve araştırma kütüphanesi bulunmaktadır. Ana binanın kullanım alanı 1.680 m² ek binanın kullanım alanı 4.864 m²'dir. Her iki binanın toplam kullanım alanı 6.544 m²'dir. (Ana bina ilmî çalışmalar için, ek bina da idari çalışmalar için kullanılmaktadır.) Kurum personelinin kullanımına tahsis edilen lojman ve sosyal tesis bulunmamaktadır.

4.7.6. Mali Yapı

ATATÜRK, ölümünden kısa bir süre önce yazdığı vasiyetname ile Türkiye İş Bankasındaki hisselerinin bir bölümünün gelirlerini Türk Dil Kurumu ile Türk Tarih Kurumuna bırakmıştır. Kurumun bütçesi bugün de Atatürk'ün mirası, yayın gelirleri ve iştirak gelirlerinden oluşmaktadır.

Bütçe Kanunlarında yer alan, Bazı Hükümlerin İlgili Kanun Hükümünde Kararnamelerde Değişiklik Yapılmasına İlişkin 10.07.2010 tarihli *Resmî Gazete*'de yayımlanan 5917 sayılı Kanun'un 47. maddesinin 15/a şikkına göre ve 5018 sayılı Kanun'a ekli; II sayılı cetvelde, bütçeleri ayrılarak ayrı bir idare olarak yer almıştır.

Türk Dil Kurumu, özel bütçeli bir kamu kurumudur ve harcamalarını Atatürk'ün mirasından aldığı paydan, Meclisimizce onaylanan bütçe rakam ve kalemleri doğrultusunda yapmaktadır.

Türk Dil Kurumu Başkanlığının gelirleri 664 KHK'nın 26. maddesinin 2. fıkrasında aşağıdaki şekilde belirlenmiştir.

- a) Genel bütçeden yapılacak yardımlar
- b) Atatürk'ün vasiyetine dayalı gelirler
- c) Her türlü bağış, yardım ve vasiyetler
- c) Kurum Başkanlıklarının gelirlerinin değerlendirilmesinden elde edilen gelirler
- d) Diğer gelirler

| KAYNAKLAR | 2019 | 2020 | 2021 | 2022 | 2023 | Toplam Maliyet |
|--------------|------------|------------|------------|------------|------------|-------------------|
| ÖZEL BÜTÇE | 17.577.000 | 19.532.000 | 20.938.000 | 22.403.660 | 23.971.916 | 104.422.576 |
| GENEL TOPLAM | 17.577.000 | 19.532.000 | 20.938.000 | 22.403.660 | 23.971.916 | 104.422.576 |

Tablo 8: Tahmini Kaynak Tablosu

4.8. PESTLE Analizi

Atatürk Kültür, Dil ve Tarih Yüksek Kurumu Yönetim Kurulunun 02/05/2016 tarihli ve 720/1 sayılı kararı gereğince, Yüksek Kurum ve bünyesinde yer alan ve 84 kişiden oluşan Kurumların stratejik planlama ekipleri ile yönlendirme kurullarının katılımı ile 13-15 Mayıs 2016 tarihleri arasında Ankara’da (Kızılcahamam), Kalkınma Bakanlığının desteği ile stratejik plan uygulamalı eğitim programı çalışma toplantısı düzenlenmiştir.

Programın ikinci gününde PESTLE Analiz çalışmaları yapmak üzere Yüksek Kurum ve Kurumların stratejik planlama ekipleri ve yönlendirme kurullarının katılımı ile karma birer grup oluşturulmuş, oluşturulan 5 grup Kalkınma Bakanlığı uzmanının yönlendirmeleri çerçevesinde idare üzerinde etkili olan veya olabilecek politik, ekonomik, sosyal, teknolojik, yasal ve çevresel dış etkenlerin neler olabileceği tartışılarak PESTLE Analizi yapılmıştır. Yapılan analiz çalışmaları, her bir Kurum için belirlenen bir temsilcisiyle diğer gruplara sunulmuştur. Bu çalışmalar GZFT Analiz tablosu ile ilişkilendirilmiştir.

4.9. GZFT Analizi

Yüksek Kurum ve bünyesinde yer alan Kurumların stratejik planlama ekipleri ile yönlendirme kurullarının (84 kişi) katılımı ve Kalkınma Bakanlığının desteği ile stratejik plan uygulamalı eğitim programı çalışma toplantısının öbür uygulamalı eğitim programının konusu ise GZFT Analizi çalışma toplantısı olmuştur.

Programın akışı içinde GZFT Analiz çalışmaları yapmak üzere PESTLE Analizinde olduğu gibi Yüksek Kurum ve Kurumların stratejik planlama ekipleri ve yönlendirme kurullarının katılımı ile karma birer grup oluşturulmuş, oluşturulan 5 grup Kalkınma Bakanlığı uzmanının yönlendirmeleri kapsamında idarenin güçlü ve zayıf yönlerinin neler olabileceği tartışılarak GZFT tablosu “İç Çevre” bölümleri hazırlanmıştır. Tablonun “Dış Çevre” bölümünde yer alan fırsatlar ve tehditler kısmı PESTLE Analizi ve paydaşların görüş ve değerlendirmelerini almak amacıyla, dört ayrı kitleye (Kurum ve kuruluşlar, kişiler, valilikler ve yararlanıcılar) yönelik olarak uygulanan paydaş anket sonuçlarından yararlanılarak düzenlenmiştir. Tespit edilen bu bulgular stratejik plan ile ilişkilendirilmiştir.

GZFT Listesi

| İç Çevre | | Dış Çevre | |
|---|--|---|--|
| Güçlü yönler | Zayıf yönler | Fırsatlar | Tehditler |
| <p>1. Anayasal bir kurum olması ve Kurumun Cumhurbaşkanlığının gözetiminde, Atatürk Kültür, Dil ve Tarih Yüksek Kurumu ve Kültür ve Turizm Bakanlığı gibi güçlü iki kuruma ilgili olması.</p> <p>2. Kurumun akademik bir kimliğinin olması.</p> <p>3. Bilimsel eser ve süreli yayıncılık alanlarında, TDK'nin güçlü bir birikim ve deneyime sahip olması.</p> <p>4. Kurumun, birçok farklı disiplinle ortak çalışmalar yapma yeteneğine sahip olması.</p> <p>5. Türk dili alanında çok güçlü bir ihtisas kütüphanesinin olması.</p> | <p>1. Türkiye'nin bölgelerinde yayın satış temsilcilerimizin bulunmaması; özellikle İstanbul başta olmak üzere büyükşehirlerde herhangi bir temsilciliğin bulunmaması sebebiyle, iş ve işlemlerde güçlükler yaşanması.</p> <p>2. Kurumun kendi görev alanında birçok nitelikli faaliyeti ve yayını olmasına rağmen bunların tanıtılması konusunda eksikliğin olması.</p> <p>3. Kurumun iç dinamikleriyle yayınlar hazırlanması.</p> <p>4. Kol başkanlarının bilim kurulu üyeliği süresince geçici görevlendirme ile Kurumda bulunmaması.</p> <p>5. Nitelikli personel sayısının yetersiz olması.</p> | <p>1. Sosyal politikaların uygulanmasında siyasi erkin güçlü desteğinin alınması.</p> <p>2. Bankacılık sektörünün büyüme eğilimi göstermesi TDK gelirlerinin artma eğiliminde olması.</p> <p>3. Norm ve değerlerin değişimden dolayı faaliyet alanlarımızın genişlemesi ve içeriklerin değişmesi.</p> <p>4. Ülke nüfusunun yaş ortalamasının genç ve dinamik olması. Ülkemizde yaşanan dış göç olaylarından dolayı çok dillilik ve göç eden ailelerin çocuklarının Türkçeyi öğrenme isteği ve gerekliliği. Bütün bu demografik değişimlerin sonucu ise Sözlük çalışmalarının çeşitlilik gösterecek olması.</p> <p>5. Türk dünyası içindeki akademisyenlerin, iletişim dili olarak Türkiye Türkçesini benimsemiş olması.</p> | <p>1. Kurumun Cumhurbaşkanlığının gözetiminde, Kültür ve Turizm Bakanlığına ilgili, Atatürk Kültür ve Dil Tarih Yüksek Kurumuna bağlı olması, halkın Kurumu politik olarak algılamasına yol açması.</p> <p>2. Sosyal politikaların oluşturulmasında ideolojik faktörlerin baskın olması.</p> <p>3. Bankacılık sektörünün düşük yönde eğilim göstermesi TDK gelirlerini azaltacak olması.</p> <p>4. Norm ve değerlerin değişimden dolayı TDK çalışmalarının çağın gerisinde kalma ihtimalinin yüksek olması.</p> <p>5. Demografik değişimlerin sonucu olarak faaliyet alanlarımıza yönelik talebin artması durumunda Kurumun beklentilere cevap verememesi.</p> |

| İç Çevre | | Dış Çevre | |
|---|---|---|--|
| Güçlü yönler | Zayıf yönler | Fırsatlar | Tehditler |
| <p>6. Kurumun teknolojik altyapısının güçlü olması, özellikle kimi önemli kaynakların elektronik ortama aktarılmasında, teknolojinin sunduğu imkânlardan etkin olarak yararlanılması.</p> <p>7. Kurumun, Türkoloji alanındaki millî ve milletlerarası her türlü uzman desteğini talep edebilecek bir konumda olması.</p> <p>8. Kurumun, yalnızca Türkiye'ye yönelik olarak değil, ülke dışına yönelik olarak da etkinliklerde bulunması.</p> <p>9. Türk dili gibi toplum üzerinde etki gücü yüksek bir alanda danışmanlık görevi üstlenmesi.</p> <p>10. Her yıl Türk dili alanında öğretim programlarına devam eden lisans, yüksek lisans ve doktora öğrencilerine burs verilmesi.</p> | <p>6. Türk dili alanında ödül verilmemesi.</p> <p>7. Geçmişte hem dil hem edebiyat alanında belirli bir işlev ve konum üstlenmiş olan TDK'nin, bugün yalnızca dil alanında kalmış olması.</p> | <p>6. Üniversitelerin Türkoloji, Dil bilimi, Felsefe vb. ilgili bölümlerindeki araştırmacıların, TDK ile ortak çalışmalar yapmaya eğilimli olması.</p> <p>7. Özellikle ilköğretim çağındaki öğrencilerin, ödevler yoluyla, TDK'nin çalışmalarını incelemeye özendirilmesi.</p> <p>8. Bilgi ve iletişim teknolojilerindeki gelişmelerin sözlük, çeviri, tarama vs. çalışmaları hızlandırması ve daha geniş kitlelere ulaşımının sağlanması.</p> <p>9. Yasal düzenleme ile TDK'nin akademik bir kurum olarak yetkilerini daha etkin kullanması daha yararlı sonuçlar verecek olması.</p> <p>10. Yöneticinin 3 yıllık süre ile atanmış olması, yöneticinin uygulamadaki başarı ve başarısızlığını kısa sürede göstererek görevine devam edip etmemesini belirleyecektir. Bu sayede başarısız yöneticinin uzun süre görev yapmasının önüne geçilecek olması.</p> | <p>6. Dil gibi çok geniş bir alanda etkinlik gösteriliyor olmasının Kurumdan aşırı beklentiler içine girilmesine yol açması.</p> <p>7. Küreselleşme olgusunun tek kültürlülük ve tek dillilik (İngilizce) gibi dayatmaları olması, eğitim ve öğretim dili olarak İngilizcenin günden güne daha fazla geçerli kabul ediliyor olması.</p> <p>8. Gelişen teknolojinin gerisinde kalarak beklentiye cevap verilmemesi.</p> <p>9. Bilgi teknolojileri ve yaygın medyanın da etkisiyle, dil konusundaki bilinç düzeyinin günden güne düşmesi.</p> <p>10. Yeni mevzuat değişikliği sonucunda ortaya çıkabilecek yasal boşluk ve uyum sürecindeki oluşabilecek aksaklıklar.</p> |

| İç Çevre | | Dış Çevre | |
|---|--------------|--|--|
| Güçlü yönler | Zayıf yönler | Fırsatlar | Tehditler |
| 11. Üniversitelerin en önemli dış paydaşımız olması. | | 11. Çevresel düzenlemelere yönelik alınacak kararlar sonucunda eserlerin basılı materyaller yerine elektronik ortamda yayımlanması eserlerin daha büyük kitlelere ulaşmasını kolaylaştıracak ve eser basım maliyetlerinde azalmaya yol açacak olması. | 11. Stratejik Planın 5 yıllık süre için hazırlanması, üst yöneticilerin ise 3 yıllık süre için atanmaları sürecin kesintiye uğramasına yol açabilir. 12. Elektronik ortamda yayımlanan eserler ve hizmetlerin, elektronik araç ve gereçleri kullanma imkânı olmayanlara ulaşmaması. |

Tablo 10: GZTF Analiz Tablosu

5.GELECEĞE BAKIŞ

5.1.Misyon (Görev)

Türkçenin yazılı ve sözlü kaynakları üzerine bilime dayalı araştırmalar yapmak; Türkçenin bilim, sanat, edebiyat ve öğretim dili olarak gelişmesini ve her alanda doğru kullanılmasını sağlamaktır.

5.2.Vizyon (Hedef)

Türk dilinin zenginliğini meydana çıkarıp onu yeryüzü dilleri arasında değerine yaraşır yüksekliğe erdirmek ve Türk dünyasında ortak anlaşma dili, dünyada ise yaygın ve geçerli bir dil konumuna getirmektir.

5.3.Temel Değerler

Türk Dil Kurumu çalışmalarında;

- Bilime uygunluk,
 - Uzmanlık,
 - Özgünlük,
 - Güncellik,
 - Erişilebilirlik,
 - Eleştiriye açıklık,
- ilkelerini gözetmektedir.

6. STRATEJİ GELİŞTİRME

6.1. Sorumlu ve İş Birliği Yapılacak Birimler

| Hedefler | Hizmet Birimleri | | | |
|--|-------------------------------|-------------------------------|---|---------------------|
| | Strateji Geliştirme Müdürlüğü | Bilimsel Çalışmalar Müdürlüğü | İnsan Kaynakları ve Destek Hizmetleri Müdürlüğü | Kütüphane Müdürlüğü |
| Hedef 1.1. Türk dilinin çeşitli dönem, alan ve konularına yönelik 250 kitap, 3 süreli yayın ve bu alandaki eserlerin tıpkı baskısı yapılarak yayımlanacaktır. | | S | İ | |
| Hedef 1.2. Türk dili konularında millî ve milletlerarası kongre, panel, konferans, çalışma toplantısı, bilgi şöleni vb. ilmî toplantı düzenlenecek ve desteklenecektir. | | S | İ | |
| Hedef 1.3. Türk dili alanında Kurum dışında yürütülen ilim araştırmalarından, belirlenen ölçütlere uygun bulunanlar desteklenecektir. | | S | İ | |
| Hedef 1.4. Her yıl Türk dili alanında öğretim programlarına devam eden 125 kişiye lisans, 50 kişiye yüksek lisans ve doktora eğitimi alan 50 bilim adamına burs sağlanacaktır. | | S | İ | |
| Hedef 1.5. Türkiye Türkçesi Köken Bilgisi ve Osmanlı Türkçesi sözlükleri ile bilim, sanat ve spor dallarındaki yabancı terimlerin Türkçe karşılıkları bulunarak 25 adet sözlük hazırlanacaktır. | | S | İ | |
| Hedef 2.1. Halkın her kesiminin günlük hayatta dili doğru kullanmasıyla ilgili çalışmalar yapılacaktır. | | S | İ | |
| Hedef 2.2. Türkçenin doğru ve güzel kullanılması konusunda kamu kurumlarının düzenlediği hizmet içi eğitimler desteklenecektir. | | S | İ | |
| Hedef 2.3. Türkçenin halkın farklı kesimlerinde bilinçli kullanılmasına yönelik olarak fuarlarda açık oturum, konferans, sergi vb. etkinlikler düzenlenecektir. | | S | İ | |

| Hedefler | Hizmet Birimleri | | | |
|--|-------------------------------|-------------------------------|---|---------------------|
| | Strateji Geliştirme Müdürlüğü | Bilimsel Çalışmalar Müdürlüğü | İnsan Kaynakları ve Destek Hizmetleri Müdürlüğü | Kütüphane Müdürlüğü |
| Hedef 2.4. Türkçenin korunmasına katkıda bulunan kişi, kurum ve kuruluşlar desteklenecek, ilköğretim, ortaöğretim ve yükseköğretim öğrencileri arasında Türkçenin kullanılması konusunda yarışmalar düzenlenecek ve ödüller verilecektir. | | S | İ | |
| Hedef 3.1. Türk dilinin gelişme sürecinde emeği geçen kişilerin ve yaşanan belli başlı vakaların anılmasına yönelik etkinlikler yapılacaktır. | | S | İ | |
| Hedef 3.2. Türkçenin özelliklerini, tarihini, gücünü sonraki kuşaklara aktaracak belgesel hazırlattırılacaktır. | | S | İ | |
| Hedef 3.3. Osmanlı alfabesi ile yazılmış eserler günümüz alfabesine kazandırılacaktır. | | S | İ | |
| Hedef 3.4. Yaşayan dillerde iki dilli sözlükler hazırlanacaktır. | | S | İ | |
| Hedef 4.1. Bilgi teknolojilerinin sağladığı imkânlardan da yararlanılarak kütüphane hizmetlerinin etkinlik düzeyi yükseltilecektir. | | | İ | S |
| Hedef 4.2. Kurumun insan kaynakları nitelik ve nicelik olarak güçlendirilecektir. | İ | İ | S | İ |
| Hedef 4.3. Kurumun fiziki ve teknolojik donanımı güçlendirilecektir. | İ | İ | S | İ |
| Hedef 4.4. Kurum yayınlarının daha geniş kitlelere ulaşması sağlanacaktır. | | İ | S | |
| Hedef 4.5. Kurum kaynaklarının etkin kullanılması için planlı çalışma düzenine süreklilik kazandırılacaktır. | S | İ | İ | İ |

Tablo 14: Hedeflerden Sorumlu ve İş Birliği Yapılacak Birimler Tablosu

6.2. HEDEF KARTLARI

2019–2023 Stratejik Plan’da 4 amaç, 18 hedef ve 52 performans göstergesi bulunmaktadır.

(1)

| | | | | | | | | | |
|---|--|--|-------------|-------------|-------------|-------------|-------------|-----------------------|--------------------------|
| Amaç (A1) | Türkçeyi bilim, kültür, edebiyat ve öğretim dili olarak geliştirmek ve yaygınlaştırmak. | | | | | | | | |
| Hedef (H 1.1) | Türk dilinin çeşitli dönem, alan ve konularına yönelik 250 kitap, 3 süreli yayın ve bu alandaki eserlerin tıpkı baskısı yapılarak yayımlanacaktır. | | | | | | | | |
| Performans Göstergeleri | Hedefe Etkisi (%) | Plan Dönemi Başlangıç Değeri (2018) | 2019 | 2020 | 2021 | 2022 | 2023 | İzleme Sıklığı | Raporlama Sıklığı |
| PG1.1.1 Yayımlanan eser sayısı/yıl (birikimli) | %35 | 883 | 933 | 983 | 1033 | 1083 | 1133 | 6 ayda bir | 6 ayda bir |
| PG1.1.2 Yayımlanan eserlerin tıpkı baskı sayısı/yıl (birikimli) | %30 | 194 | 244 | 294 | 344 | 394 | 444 | 6 ayda bir | 6 ayda bir |
| PG1.1.3 Yayımlanan Türk Dili Dergisi sayısı/yıl (birikimli) | %20 | 804 | 816 | 828 | 840 | 852 | 864 | 6 ayda bir | 6 ayda bir |
| PG1.1.4 Yayımlanan Türk Dili Araştırmaları Yıllığı Belleten sayısı /yıl (birikimli) | %10 | 146 | 148 | 150 | 152 | 154 | 156 | 6 ayda bir | 6 ayda bir |
| PG1.1.5 Yayımlanan Türk Dünyası Dergisi sayısı/yıl (birikimli) | %5 | 46 | 48 | 50 | 52 | 54 | 56 | 6 ayda bir | 6 ayda bir |
| Sorumlu Birim | • Bilimsel Çalışmalar Müdürlüğü | | | | | | | | |
| İş Birliği Yapılacak Birimler | • İnsan Kaynakları ve Destek Hizmetleri Müdürlüğü | | | | | | | | |
| Riskler | <ul style="list-style-type: none"> • Bilimsel kol ve komisyonların çalışmalarındaki aksama. • Süreli yayınlara yeterli sayıda makale başvurusu gelmemesi. • Kurum dışı isteklilerin eser basım talebinde bulunmaması. | | | | | | | | |

| | |
|------------------------|--|
| Stratejiler | <ul style="list-style-type: none"> • Türk dil bilimi konularında hazırlanan eserler belirlenen düzende basılacaktır. • <i>Türk Dili, Belleten</i> ve <i>Türk Dünyası</i> dergilerinin baskıları yapılacaktır. • Türk dilini kökleştirecek, geliştirecek ve yaygınlaştıracak araçlar hazırlanarak ilgili tabakanın hizmet ve yararına sunulacaktır. |
| Maliyet Tahmini | 10.809.142 TL |
| Tespitler | <ul style="list-style-type: none"> • Türk dilini ilmi yoldan araştırmak, tanıtmak, yaymak ve yayınlar yapmak. • Kültürel zenginlik ve çeşitliliğin korunup geliştirilerek gelecek nesillere aktarılması, kültür ve sanat faaliyetlerinin yaygınlaştırılması ile milli kültür ve ortak değerler etrafında toplumsal bütünlüğün ve dayanışmanın güçlendirilmesi temel amaçtır. • Türkçenin dünyada tanınan ve daha fazla konuşulan bir dil olmasına yönelik çalışmalar desteklenmelidir. • Dış paydaş anketinin genel değerlendirme başlıklı 10. önermesi "<i>TDK'nin hazırladığı süreli ve öbür yayınlar nitelik ve nicelik olarak yeterli seviyededir.</i>" 727 kişiye sorulmuş; 200 kişi "bilgim yok", 17 kişi "kesinlikle katılmıyorum", 103 kişi "katılmıyorum", 182 kişi "kararsızım", 203 kişi "katılıyorum", 22 kişi "kesinlikle katılıyorum" cevabını vermişlerdir. |
| İhtiyaçlar | <ul style="list-style-type: none"> • Türkçenin bilim, kültür, edebiyat ve öğretim dili olarak geliştirilmesi ve yaygınlaştırılması. • Türk dilinin yapısını bütün incelikleriyle ortaya koyacak gramerinin çağdaş dil bilimi yöntemleriyle hazırlanması. • <i>Türk Dili</i> dergisinde, günümüzün çok okunan yazar ve şairlerine yer verilmesinin hem dergiye olan ilgiyi artırması hem de Kurumun tanınırlığına katkı sağlanması. |

(2)

| | | | | | | | | | | |
|--|--|--|-------------|-------------|-------------|-------------|-------------|-----------------------|--------------------------|--|
| Amaç (A1) | Türkçeyi bilim, kültür, edebiyat ve öğretim dili olarak geliştirmek ve yaygınlaştırmak. | | | | | | | | | |
| Hedef (H1.2) | Türk dili konularında millî ve milletlerarası kongre, panel, konferans, çalışma toplantısı, bilgi şöleni vb. ilmî toplantılar düzenlenecek ve desteklenecektir. | | | | | | | | | |
| Performans Göstergeleri | Hedefe Etkisi (%) | Plan Dönemi Başlangıç Değeri (2018) | 2019 | 2020 | 2021 | 2022 | 2023 | İzleme Sıklığı | Raporlama Sıklığı | |
| PG1.2.1 Uluslararası Türk Dili Kurultayı'nın gerçekleştirilme sayısı/yıl (birikimli) | %30 | 8 | 8 | 9 | 9 | 9 | 9 | 6 ayda bir | 6 ayda bir | |
| PG1.2.2 Uluslararası Türk Dili Kurultay'ında sunulan bildirilerin taşınır belleğe aktarma ve dağıtma sayısı/ yıl (birikimli) | %20 | 0 | 0 | 500 | 500 | 500 | 500 | 6 ayda bir | 6 ayda bir | |
| PG1.2.3 Güncel konularda düzenlenen ilmî faaliyet sayısı/yıl (birikimli) | %15 | 52 | 57 | 62 | 67 | 72 | 77 | 6 ayda bir | 6 ayda bir | |
| PG1.2.4 Dilin çeşitli dallarına ve ürünlerine yönelik düzenlenen toplantı sayısı/yıl (birikimli) | %20 | 7 | 12 | 17 | 22 | 27 | 32 | 6 ayda bir | 6 ayda bir | |
| PG1.2.5 Maddi destek verilen ve işbirliğiyle düzenlenen ilmî faaliyet sayısı/yıl (birikimli) | %15 | 44 | 58 | 72 | 86 | 100 | 114 | 6 ayda bir | 6 ayda bir | |
| Sorumlu Birim | <ul style="list-style-type: none"> Bilimsel Çalışmalar Müdürlüğü | | | | | | | | | |
| İş Birliği Yapılacak Birimler | <ul style="list-style-type: none"> İnsan Kaynakları ve Destek Hizmetleri Müdürlüğü | | | | | | | | | |

| | |
|------------------------|---|
| Riskler | <ul style="list-style-type: none"> Bilimsel çalışmaların yürütülmesinde yapılacak millî ve milletlerarası kongre, seminer, çalışma toplantısı, bilgi şöleni (sempozyum) vb. faaliyetlerin planlamasının zamanında yapılmaması. Bilim adamlarının katılacağı millî ve milletlerarası ilmî etkinlik düzenlenmemesi. Bilim etkinlikleri için maddi destek ve işbirliği talebinde bulunulmaması. |
| Stratejiler | <ul style="list-style-type: none"> Bilim adamlarının katılımıyla düzenlenecek toplantılarla, akademik iş birliğine süreklilik kazandırılacaktır. Yunus Emre Enstitüsü iş birliği ile Türk diline dair edebî ve bilimsel faaliyetler düzenlenecektir. Türkoloji alanında ortak çalışmalar yapılacaktır. |
| Maliyet Tahmini | 5.097.856 TL |
| Tespitler | <ul style="list-style-type: none"> Dış paydaş anketinin "TDK'nin hizmet ve faaliyet alanlarının hangilerinden ne sıklıkla yararlandırdığı" başlığı altında yer alan 2. önermesi "<i>Konferans, seminer, bilgi şöleni, kurultay vb. faaliyetler</i>" 727 kişiye sorulmuş, 394 kişi "hiçbir zaman", 291 kişi "zaman zaman", 42 kişi "sıklıkla" cevabını vermişlerdir. Toplantılarda bilim adamları tarafından sunulan bildiriler yayımlanarak bilim dünyasına kazandırılmasının sağlanması. Türkoloji ve dil bilimi konularında yurt içi ve yurt dışında düzenlenen ilmî toplantılarla akademik iş birliği oluşturulması. |
| İhtiyaçlar | <ul style="list-style-type: none"> Bilim adamlarının katılımıyla Türkoloji ve dil bilimi konularında yurt içi ve yurt dışında düzenlenen ilmî toplantılarla akademik iş birliği oluşturulması, planlanan ilmî çalışmalarla ortak araştırma yöntemleri oluşturulması, toplantılarda bilim adamları tarafından sunulan bildirilerin yayımlanması ve bilim dünyasına kazandırılması. Her yıl, millî ve milletlerarası kongre, seminer, çalışma toplantısı, bilgi şöleni (sempozyum) vb. ilmî toplantılar düzenlenmesi ve desteklenmesi. Akademik altyapıyı ve kurumsal donanımın güçlendirilmesi, Kurumun Türk dili alanındaki ilmî yetkinliğinin ortaya konulması. |

(3)

| | | | | | | | | | | |
|--|---|--|-------------|-------------|-------------|-------------|-------------|-----------------------|--------------------------|--|
| Amaç (A1) | Türkçeyi bilim, kültür, edebiyat ve öğretim dili olarak geliştirmek ve yaygınlaştırmak. | | | | | | | | | |
| Hedef (H1.3) | Türk dili alanında Kurum dışında yürütülen ilim araştırmalarından, belirlenen ölçütlere uygun bulunanlar desteklenecektir. | | | | | | | | | |
| Performans Göstergeleri | Hedefe Etkisi (%) | Plan Dönemi Başlangıç Değeri (2018) | 2019 | 2020 | 2021 | 2022 | 2023 | İzleme Sıklığı | Raporlama Sıklığı | |
| PG 1.3.1 Desteklenen ilmî araştırma sonucu basılacak eser sayısı/yıl (birikimli) | %50 | 7 | 8 | 9 | 10 | 11 | 12 | 6 ayda bir | 6 ayda bir | |
| PG 1.3.2 Desteklenen ilmî araştırma sayısı/yıl (birikimli) | %50 | 10 | 20 | 30 | 40 | 50 | 60 | 6 ayda bir | 6 ayda bir | |
| Sorumlu Birim | <ul style="list-style-type: none"> Bilimsel Çalışmalar Müdürlüğü | | | | | | | | | |
| İş Birliği Yapılacak Birimler | <ul style="list-style-type: none"> İnsan Kaynakları ve Destek Hizmetleri Müdürlüğü | | | | | | | | | |
| Riskler | <ul style="list-style-type: none"> Türk dili alanında yeterli nitelik ve nicelikte ilmî çalışmanın olmaması. Türkoloji ve dil bilimi alanında yeterince ilmî çalışma başvurusunun olmaması. | | | | | | | | | |
| Stratejiler | <ul style="list-style-type: none"> Yurt içi ve yurt dışındaki ilmî araştırmalar desteklenerek Türkolojinin gelişmesi ve Türk dilinin nüfuz alanının genişlemesine katkı sağlanacaktır. Türk dilinin zenginleşmesine ve yaygınlaşmasına ilişkin ilmî araştırmalar yapılacaktır. Türkçenin dünyada tanınan ve daha fazla konuşulan bir dil olmasına yönelik çalışmalar desteklenecektir. | | | | | | | | | |
| Maliyet Tahmini | 832.107 TL | | | | | | | | | |
| Tespitler | <ul style="list-style-type: none"> Dış paydaş anketinin "TJK'nin hizmet ve faaliyet alanlarının hangilerinden ne sıklıkla yararlandığı" başlığı altında yer alan 1. önermesinde "Türk dilinin zenginleşmesine ve yaygınlaşmasına ilişkin ilmî araştırmalar" 727 kişiye sorulmuş, 182 kişi "düşük", 424 kişi "orta", 42 kişi "yüksek" seviyede cevabını vermişlerdir. Türkçenin dünyada tanınan ve daha fazla konuşulan bir dil olmasına yönelik çalışmalar desteklenmeli. | | | | | | | | | |



İhtiyaçlar

- Yurt içi ve yurtdışındaki ilmi araştırmalara Kurum desteğinin verilmesi ile Türko-lojinin gelişmesi ve Türk dilinin nüfuz alanının genişlemesine katkı sağlanması.
- Türkçeyi bilim, kültür, edebiyat ve öğretim dili olarak geliştirmesi veya yaygınlaş-tırılması.
- Türk dili sevgisini ve bilincini geliştirecek ve yaygın hâle getirecek çalışmaların yürütülmesi.

(4)

| | | | | | | | | | | |
|---|---|--|-------------|-------------|-------------|-------------|-------------|-----------------------|--------------------------|--|
| Amaç (A1) | Türkçeyi bilim, kültür, edebiyat ve öğretim dili olarak geliştirmek ve yaygınlaştırmak. | | | | | | | | | |
| Hedef (H1.4) | Her yıl Türk dili alanında öğretim programlarına devam eden 125 kişiye lisans, 50 kişiye yüksek lisans ve doktora eğitimi alan 50 bilim adamına burs sağlanacaktır. | | | | | | | | | |
| Performans Göstergeleri | Hedefe Etkisi (%) | Plan Dönemi Başlangıç Değeri (2018) | 2019 | 2020 | 2021 | 2022 | 2023 | İzleme Sıklığı | Raporlama Sıklığı | |
| PG1.4.1 Lisans düzeyinde destek sağlanan kişi sayısı/yıl (birikimli) | %30 | 751 | 876 | 1.001 | 1.126 | 1.251 | 1.376 | 6 ayda bir | 6 ayda bir | |
| PG1.4.2 Lisansüstü düzeyinde destek sağlanan kişi sayısı/yıl (birikimli) | %35 | 337 | 387 | 437 | 487 | 537 | 587 | 6 ayda bir | 6 ayda bir | |
| PG1.4.3 Doktora düzeyinde destek sağlanan kişi sayısı/yıl (birikimli) | %35 | 64 | 114 | 164 | 214 | 264 | 314 | 6 ayda bir | 6 ayda bir | |
| Sorumlu Birim | <ul style="list-style-type: none"> Bilimsel Çalışmalar Müdürlüğü | | | | | | | | | |
| İş Birliği Yapılacak Birimler | <ul style="list-style-type: none"> İnsan Kaynakları ve Destek Hizmetleri Müdürlüğü | | | | | | | | | |
| Riskler | <ul style="list-style-type: none"> Burs başvurularında aranacak kriterlere ulaşamaması. Yeterli başvuru olmaması. | | | | | | | | | |
| Stratejiler | <ul style="list-style-type: none"> Türk dili sevgisini ve şuurunu geliştirecek ve yaygın hâle getirecek çalışmalar yapılacaktır. Türk dili alanında lisans, yüksek lisans ve doktora eğitimi gören öğrencilere maddi destek verilecektir. Türkçenin yaygınlaştırılması, geliştirilmesi, zenginleştirilmesi ve özleştirilmesi çalışmaları desteklenecektir. | | | | | | | | | |
| Maliyet Tahmini | 14.858.102 TL | | | | | | | | | |

| | |
|-------------------|--|
| Tespitler | <ul style="list-style-type: none">• TDK'nin sağladığı burslar konusunda halkı daha fazla bilgilendirmesi gerekmektedir.• Dış paydaş anketinin genel değerlendirme başlıklı 21. önermesi "<i>TDK'nin sağladığı burs destekleri yeterli seviyededir</i>". 727 kişiye sorulmuş, 399 kişi "bilgim yok", 33 kişi "kesinlikle katılmıyorum", 75 kişi "katılmıyorum", 130 kişi "kararsızım", 79 kişi "katılıyorum", 11 kişi "kesinlikle katılıyorum" cevabını vermişlerdir. |
| İhtiyaçlar | <ul style="list-style-type: none">• Türk dili sevgisini ve şuurunu geliştirecek ve yaygın hâle getirecek çalışmaları desteklemek için Türk dili alanında, belirlenen alan ve konularda tez yapan ve yapacaklar ile öğrenim gören lisans, yüksek lisans ve doktora öğrencilerine karşılıksız burs desteği verilmesi.• Türkçeyi bilim, kültür, edebiyat ve öğretim dili olarak geliştirilmesi ve yaygınlaştırılması.• Türk dilinin zenginliklerinin korunup işlenerek gelecek nesillere aktarılması. |

(5)

| | | | | | | | | | |
|--|--|--|-------------|-------------|-------------|-------------|-------------|-----------------------|--------------------------|
| Amaç (A1) | Türkçeyi bilim, kültür, edebiyat ve öğretim dili olarak geliştirmek ve yaygınlaştırmak. | | | | | | | | |
| Hedef (H1.5) | Türkiye Türkçesinin Köken Bilgisi ve Osmanlı Türkçesi sözlükleri ile bilim, sanat ve spor dallarındaki yabancı terimlerin Türkçe karşılıkları bulunarak 25 adet sözlük hazırlanacaktır. | | | | | | | | |
| Performans Göstergeleri | Hedefe Etkisi (%) | Plan Dönemi Başlangıç Değeri (2018) | 2019 | 2020 | 2021 | 2022 | 2023 | İzleme Sıklığı | Raporlama Sıklığı |
| PG 1.5.1 Türkiye Türkçesi Köken Bilgisi Sözlüğü'nün tamamlanma oranı/yüzde (birikimli) | %25 | %20 | %40 | %60 | %80 | %100 | %100 | 6 ayda bir | 6 ayda bir |
| PG 1.5.2 Türkiye Türkçesi Köken Bilgisi Sözlük toplantı sayısı/yıl (birikimli) | %10 | 3 | 4 | 5 | 6 | 7 | 8 | 6 ayda bir | 6 ayda bir |
| PG1.5.3 Hazırlanan Sözlük sayısı/yıl (birikimli) | %20 | 258* | 263 | 268 | 273 | 278 | 283 | 6 ayda bir | 6 ayda bir |
| PG 1.5.4 Osmanlı Türkçesi sözlüğünün tamamlanma ve genel ağ ortamında yayınlanma oranı/yüzde (birikimli) | %20 | 0 | 0 | 0 | %20 | %60 | %100 | 6 ayda bir | 6 ayda bir |
| PG 1.5.5 Türkçe sözlük ve imla kılavuzunun yenilenme oranı/yüzde (birikimli) | %25 | %30 | %50 | %75 | %100 | %100 | %100 | 6 ayda bir | 6 ayda bir |

| | |
|--------------------------------------|--|
| Sorumlu Birim | <ul style="list-style-type: none"> Bilimsel Çalışmalar Müdürlüğü |
| İş Birliği Yapılacak Birimler | <ul style="list-style-type: none"> İnsan Kaynakları ve Destek Hizmetleri Müdürlüğü |
| Riskler | <ul style="list-style-type: none"> Bilim adamlarının 2547 sayılı Kanun'un 38. maddesine dayalı olarak Kurumumuzda fiilen görevlendirilmemesi. |
| Stratejiler | <ul style="list-style-type: none"> Tarihî-karşılaştırmalı yöntemle kelimenin tarihi ve kökeni üzerinde incelemeler yapılacaktır. Türk dilinin etimolojisine yönelik yazılmış bütün makalelerin olduğu bir kitaplık çalışması yapılacaktır. Türk dilini kökleştirecek, geliştirecek ve yaygınlaştıracak araçlar hazırlanarak ilgili tabakanın hizmet ve yararına sunulacaktır. |
| Maliyet Tahmini | 4.071.845 TL |
| Tespitler | <ul style="list-style-type: none"> Türkçedeki bozulma ve yabancılaşmanın önüne geçmek amacıyla bilim, eğitim, öğretim ve yayın kuruluşları başta olmak üzere, hayatın tüm alanlarında Türkçenin doğru ve etkin kullanımının sağlanması. Dış paydaş anketinde yer alan "TDK'nin hizmet ve faaliyet alanlarının hangilerinden ne sıklıkla yararlandığı" başlık altında bulunan 6. önermesinde "<i>Sözlük, kılavuz, derleme ve tarama çalışmaları</i>" 727 kişiye sorulmuş, 94 kişi "hiçbir zaman", 394 kişi "zaman zaman", 239 kişi "sıklıkla" cevabını vermişlerdir. Kamu yatırım projelerinin planlanması, uygulanması, izlenmesi ve değerlendirilmesi süreci güçlendirilecek, bu kapsamda kamu kurum ve kuruluşlarının kapasiteleri geliştirilecektir. |
| İhtiyaçlar | <ul style="list-style-type: none"> Tarihî-karşılaştırmalı yöntemle kelimenin tarihi ve kökeni üzerinde yapılacak incelemeler ile elde edilen eski kaynaklardaki biçimlerinin ve bunların tarih boyunca geçirdikleri değişimlerin yer aldığı <i>Türkiye Türkçesinin Köken Bilgisi Sözlüğü</i> hazırlanması. Terim çalışma gruplarınca kurum ve kuruluşlar tarafından hazırlanan sözlüklerin baskı işlemlerinin geliştirilerek ilgililerin hizmetine sunulması. Türk dilinin zenginliklerinin korunup işlenerek gelecek nesillere aktarılması. |

(6)

| | | | | | | | | | |
|--|--|--|-------------|-------------|-------------|-------------|-------------|-----------------------|--------------------------|
| Amaç (A2) | Türkçenin her alanda doğru ve verimli kullanılmasına katkıda bulunmak. | | | | | | | | |
| Hedef (H2.1) | Halkın her kesiminin günlük hayatta dili doğru kullanmasıyla ilgili çalışmalar yapılacaktır. | | | | | | | | |
| Performans Göstergeleri | Hedef Etkisi (%) | Plan Dönemi Başlangıç Değeri (2018) | 2019 | 2020 | 2021 | 2022 | 2023 | İzleme Sıklığı | Raporlama Sıklığı |
| PG 2.1.1 Türkçenin dil bilgisi kuralları ve güzel örneklerinin yer aldığı genel ağ sayfalarının yenilenme sayısı/ yıl (birikimli) | %40 | 117 | 118 | 119 | 120 | 121 | 122 | 6 ayda bir | 6 ayda bir |
| PG 2.1.2 Türk dili ve ürünleri ile ilgili hazırlanacak afiş, bilgi kartı, bilgilendirme filmi vb. basılı malzeme sayısı/yıl (birikimli) | %30 | 82 | 102 | 122 | 142 | 162 | 182 | 6 ayda bir | 6 ayda bir |
| PG 2.1.3 Türk dili ve ürünleri ile ilgili hazırlanacak afiş, bilgi kartı, bilgilendirme filmi vb. basılı malzeme basılı sayısı/yıl (birikimli) | %30 | 142.654 | 143.904 | 145.154 | 146.404 | 147.654 | 148.904 | 6 ayda bir | 6 ayda bir |
| Sorumlu Birim | <ul style="list-style-type: none"> Bilimsel Çalışmalar Müdürlüğü | | | | | | | | |
| İş Birliği Yapılacak Birimler | <ul style="list-style-type: none"> İnsan Kaynakları ve Destek Hizmetleri Müdürlüğü | | | | | | | | |
| Riskler | <ul style="list-style-type: none"> Kurumun genel ağ sayfasında Türkçenin doğru ve güzel kullanımına yönelik örneklerin yer almaması. Kurumun bir halkla ilişkiler biriminin bulunmaması. | | | | | | | | |

| | |
|------------------------|---|
| Stratejiler | <ul style="list-style-type: none"> • Genel ağ ortamında dil bilgisi kuralları ve güzel örneklerin yer aldığı sayfalar hazırlanacak ve sosyal medyada açılan etkin hesaplarımızdan Türkçenin doğru kullanılması amacıyla kelimelerin anlamı hakkında bilgi verilecektir. • Dildeki yabancılaşmayı önlemek amacıyla halkı bilinçlendirmeye yönelik faaliyetler yapılacaktır. |
| Maliyet Tahmini | 2.106.334 TL |
| Tespitler | <ul style="list-style-type: none"> • Dış paydaş anketinde "TDK'nin hizmet ve faaliyet alanlarının hangilerinden ne sıklıkla yararlandığı" başlığı altında yer alan 5. önermesi "<i>Genel ağ sayfası üzerinden sunulan hizmetler</i>" 727 kişiye sorulmuş, 141 kişi "hiçbir zaman", 408 kişi "zaman zaman", 178 kişi "sıklıkla" cevabını vermişlerdir. • Türkçedeki bozulma ve yabancılaşmanın önüne geçmek amacıyla bilim, eğitim, öğretim ve yayın kuruluşları başta olmak üzere, hayatın tüm alanlarında Türkçenin doğru ve etkin kullanılması çalışmaları gerekmektedir. |
| İhtiyaçlar | <ul style="list-style-type: none"> • Dildeki yabancılaşmayı önlemek amacıyla halkı bilinçlendirmeye yönelik çalışmalar yapılması. • Genel ağ ortamında, doğru ve güzel Türkçe kullanılmasına yönelik dil bilgisi kuralları ve güzel örneklerinin yer aldığı sayfalar hazırlanması, bu kapsamda afiş, takvim vb. basılı malzeme hazırlanması. • Türkçenin dil bilgisi kuralları ışığında, cep telefonları ve cep bilgisayarlarında kullanılacak veri tabanları oluşturulması. |

(7)

| | | | | | | | | | | |
|---|--|--|-------------|-------------|-------------|-------------|-------------|-----------------------|--------------------------|--|
| Amaç (A2) | Türkçenin her alanda doğru ve verimli kullanılmasına katkıda bulunmak. | | | | | | | | | |
| Hedef (H 2.2) | Türkçenin doğru ve güzel kullanılması konusunda kamu kurumlarının düzenlediği hizmet içi eğitimler desteklenecektir. | | | | | | | | | |
| Performans Göstergeleri | Hedefe Etkisi (%) | Plan Dönemi Başlangıç Değeri (2018) | 2019 | 2020 | 2021 | 2022 | 2023 | İzleme Sıklığı | Raporlama Sıklığı | |
| PG 2.2.1 TDK çalışanlarının kamu kurumlarında verdiği eğitim sayısı/yıl (birikimli) | %100 | 196 | 226 | 256 | 286 | 316 | 346 | 6 ayda bir | 6 ayda bir | |
| Sorumlu Birim | <ul style="list-style-type: none"> Bilimsel Çalışmalar Müdürlüğü | | | | | | | | | |
| İş Birliği Yapılacak Birimler | <ul style="list-style-type: none"> İnsan Kaynakları ve Destek Hizmetleri Müdürlüğü | | | | | | | | | |
| Riskler | <ul style="list-style-type: none"> Yoğun bir eğitim programı olması hâlinde talebi karşılayacak personel sayısında yetersizlik yaşanması. Kamu kurumlarından, Türkçenin doğru ve güzel kullanılması konusunda Kurumumuza eğitici talebinde bulunulmaması. | | | | | | | | | |
| Stratejiler | <ul style="list-style-type: none"> Türk dili sevgisini ve şuurunu geliştirecek ve yaygın hâle getirecek çalışmalar yapılacaktır. Türkçenin doğru ve güzel kullanılması konusunda, eğitimler ve seminerler verilecektir. Dildeki yabancılaşmayı önlemek amacıyla halkı bilinçlendirmeye yönelik faaliyetler yapılacaktır. | | | | | | | | | |
| Maliyet Tahmini | 1.175.067 TL | | | | | | | | | |
| Tespitler | <ul style="list-style-type: none"> Dış paydaş anketinde yer alan "TDK'nin hizmet ve faaliyet alanlarının hangilerinden ne sıklıkla yararlandığı" 3. önermesinde "Eğitim programları" 727 kişiye sorulmuş, 462 kişi "hiçbir zaman", 239 kişi "zaman zaman", 26 kişi "sıklıkla" cevabını vermişlerdir. Türkçedeki bozulma ve yabancılaşmanın önüne geçmek amacıyla bilim, eğitim, öğretim ve yayın kuruluşları başta olmak üzere, hayatın tüm alanlarında Türkçenin doğru ve etkin kullanımı çalışmaları gerekmektedir. Türkçenin korunmasına katkıda bulunmak için kurum ve kuruluşlarla daha fazla iş birliği yapılmalıdır. | | | | | | | | | |

İhtiyaçlar

- Kamu, kurum ve kuruluşları, üniversiteler, Millî Eğitim Bakanlığı ve bağlı her seviyedeki eğitim kurumlarının istekleri doğrultusunda, yürüttükleri işlemler ile personelin kendi aralarında ve vatandaşlarla ilişkilerinde, Türkçenin doğru ve güzel kullanılması ve Türkçenin diğer diller karşısında zenginliğini ve gücünü ortaya koyan alanlarda, Kurum uzmanları tarafından eğitimler ve seminerler verilmesi.
- Türkçenin doğru ve güzel kullanılması konusunda kamu kurumlarının düzenlediği hizmet içi eğitimlere destek verilmesi.
- Türkçenin halkın farklı kesimlerinde bilinçli kullanılmasına yönelik açık oturum, konferans, sergi vb. etkinlikler düzenlenmesi.

(8)

| | | | | | | | | | |
|---|---|--|-------------|-------------|-------------|-------------|-------------|-----------------------|--------------------------|
| Amaç (A2) | Türkçenin her alanda doğru ve verimli kullanılmasına katkıda bulunmak. | | | | | | | | |
| Hedef (H2.3) | Türkçenin halkın farklı kesimlerinde bilinçli kullanılmasına yönelik olarak fuarlarda açık oturum, konferans, sergi vb. etkinlikler düzenlenecektir. | | | | | | | | |
| Performans Göstergeleri | Hedef Etkisi (%) | Plan Dönemi Başlangıç Değeri (2018) | 2019 | 2020 | 2021 | 2022 | 2023 | İzleme Sıklığı | Raporlama Sıklığı |
| PG 2.3.1 Kitap satış etkinliklerinde düzenlenen açık oturum, konferans vb. sayısı/yıl (birikimli) | %35 | 68 | 71 | 74 | 77 | 80 | 83 | 6 ayda bir | 6 ayda bir |
| PG 2.3.2 Yurt içinde katıldığımız fuar ve sergi sayısı/yıl (birikimli) | %35 | 110 | 125 | 140 | 155 | 170 | 185 | 6 ayda bir | 6 ayda bir |
| PG 2.3.3 Yurt dışında katıldığımız fuar ve sergi sayısı/yıl (birikimli) | %30 | 1 | 2 | 3 | 4 | 5 | 6 | 6 ayda bir | 6 ayda bir |
| Sorumlu Birim | <ul style="list-style-type: none"> Bilimsel Çalışmalar Müdürlüğü | | | | | | | | |
| İş Birliği Yapılacak Birimler | <ul style="list-style-type: none"> İnsan Kaynakları ve Destek Hizmetleri Müdürlüğü | | | | | | | | |
| Riskler | <ul style="list-style-type: none"> Türkçenin bilinçli kullanılmasını sağlayacak açık oturum, konferans, sergi vb. faaliyetlerin planlamasının zamanında yapılmaması. | | | | | | | | |
| Stratejiler | <ul style="list-style-type: none"> Yayımlanan eserler okuyucu ve araştırmacıların hizmetine sunulacaktır. Yurt içi ve yurt dışı kitap fuarlarına katılım sağlanacaktır. Kurum çalışanları yayınlarımızı tanıtmak için açık oturum, konferans ve bilgilendirme toplantısı yapılacaktır. | | | | | | | | |
| Maliyet Tahmini | 2.878.747 TL | | | | | | | | |

| | |
|-------------------|--|
| Tespitler | <ul style="list-style-type: none">• Dış paydaş anketinde “TDK’nin hizmet ve faaliyet alanlarının hangilerinden ne sıklıkla yararlanıldığı” başlığı altında yer alan 2. önermesinde “<i>Konferans, seminer, bilgi şöleni, kurultay, vb. faaliyetler</i>” 727 kişiye sorulmuş, 394 kişi “hiçbir zaman”, 291 kişi “zaman zaman”, 42 kişi “sıklıkla” cevabını vermişlerdir. Aynı başlığın 7. önermesinde “<i>Yayın satış hizmetleri</i>” 727 kişiye sorulmuş, 305 kişi “hiçbir zaman”, 377 kişi “zaman zaman”, 45 kişi “sıklıkla” cevabını vermişlerdir.• Kurum yayınlarının daha geniş kitlelere ulaşması sağlanacaktır.• Türkçenin korunmasına katkıda bulunmak için kurum ve kuruluşlarla daha fazla iş birliği yapılacaktır. |
| İhtiyaçlar | <ul style="list-style-type: none">• Yurt içi ve yurt dışı kitap fuarlarına katılım sağlanması.• Kurum yayınları tanıtılmalı, kitap fuarları ve sergilerde Kurum çalışmaları ve yayınlarla ilgili açık oturum, konferans ve imza günleri düzenlenmesi.• Kitap satışları üniversitelerin bulunduğu merkezlerde sabit veya gezici imkânlarla yapılması, TDK kitap satış aracının çok yararlı olması ve bu uygulamanın yaygınlaştırılması. |

(9)

| | | | | | | | | | | |
|--|---|--|-------------|-------------|-------------|-------------|-------------|-----------------------|--------------------------|--|
| Amaç (A2) | Türkçenin her alanda doğru ve verimli kullanılmasına katkıda bulunmak. | | | | | | | | | |
| Hedef (H 2.4) | Türkçenin korunmasına katkıda bulunan kişi, kurum ve kuruluşlar desteklenecek, ilköğretim, ortaöğretim ve yükseköğretim öğrencileri arasında Türkçenin kullanılması konusunda yarışmalar düzenlenecek ve ödüller verilecektir. | | | | | | | | | |
| Performans Göstergeleri | Hedefe Et-kisi (%) | Plan Dönemi Başlangıç Değeri (2018) | 2019 | 2020 | 2021 | 2022 | 2023 | İzleme Sıklığı | Raporlama Sıklığı | |
| PG 2.4.1 Türkçenin korunmasına katkıda bulunanlara sağlanan destek sayısı/yıl (birikimli) | %30 | 29 | 34 | 39 | 44 | 49 | 54 | 6 ayda bir | 6 ayda bir | |
| PG 2.4.2 Türkçenin doğru ve güzel kullanılmasını teşvik amacıyla düzenlenecek yarışmalara sağlanan destek sayısı/yıl (birikimli) | %35 | 7 | 12 | 17 | 22 | 27 | 32 | 6 ayda bir | 6 ayda bir | |
| PG 2.4.3 Türkçenin doğru ve güzel kullanılmasını teşvik amacıyla verilen ödüllere sağlanan destek sayısı/yıl (birikimli) | %35 | 5 | 10 | 15 | 20 | 25 | 30 | 6 ayda bir | 6 ayda bir | |
| Sorumlu Birim | <ul style="list-style-type: none"> Bilimsel Çalışmalar Müdürlüğü | | | | | | | | | |
| İş Birliği Yapılacak Birimler | <ul style="list-style-type: none"> İnsan Kaynakları ve Destek Hizmetleri Müdürlüğü | | | | | | | | | |
| Riskler | <ul style="list-style-type: none"> Dil farkındalığının ve Türkçenin düzgün kullanımının teşvik edilmemesi. Kurumlar arası iş birliğinin sağlanamaması. | | | | | | | | | |

| | |
|------------------------|---|
| Stratejiler | <ul style="list-style-type: none"> • Türkçenin doğru ve güzel kullanılmasını teşvik etmek amacıyla ödüller verilecektir. • Türkçenin korunmasına katkıda bulunan kişi, kurum ve kuruluşlar desteklenecektir. • Türk dili ile ilgili yarışma programlarında ödül olarak kurum yayınları verilecektir. |
| Maliyet Tahmini | 1.597.879 TL |
| Tespitler | <ul style="list-style-type: none"> • Dış paydaş anketinin genel değerlendirme başlıklı 14. önermesi "<i>TDK, Türk dili sevgisi ve bilincini geliştirecek ve yaygın hâle getirecek etkili çalışmalar yürütmektedir</i>". 727 kişiye sorulmuş, 129 kişi "bilgim yok", 51 kişi "kesinlikle katılmıyorum", 174 kişi "katılmıyorum", 152 kişi "kararsızım", 191 kişi "katılıyorum", 30 kişi "kesinlikle katılıyorum" cevabını vermişlerdir. • Türkçedeki bozulma ve yabancılaşmanın önüne geçmek amacıyla bilim, eğitim, öğretim ve yayın kuruluşları başta olmak üzere, hayatın tüm alanlarında Türkçenin doğru ve etkin kullanımı sağlanacaktır. • Türkçenin korunmasına katkıda bulunmak için kurum ve kuruluşlarla daha fazla iş birliği yapılması gerekmektedir. |
| İhtiyaçlar | <ul style="list-style-type: none"> • Türkçenin korunmasına katkıda bulunan kişi, kurum ve kuruluşları desteklenmeli, belediye sınırları içinde yer alan iş yerlerinde Türkçe kullanılmasıyla ilgili karar veren Belediyelere teşvik amacıyla onurluk, berat ve yayın verilmesi. • Dille ilgili yarışma programlarında ödül olarak kurum yayınlarının verilmesi. • Türkçenin doğru ve güzel kullanılmasını teşvik amacıyla, ilköğretim, ortaöğretim, yükseköğretim öğrencileri arasında ödüllü yarışmalar düzenlenmeli, şair, yazar, sunucu ve sanatçılara ödüller verilmesi. |

(10)

| | | | | | | | | | |
|---|--|--|-------------|-------------|-------------|-------------|-------------|-----------------------|--------------------------|
| Amaç (A3) | Türk dilinin zenginliklerinin korunup işlenerek gelecek nesillere aktarılmasını sağlamak. | | | | | | | | |
| Hedef (H3.1) | Türk dilinin gelişme sürecinde emeği geçen kişilerin ve yaşanan belli başlı vakaların anılmasına yönelik etkinlikler yapılacaktır. | | | | | | | | |
| Performans Göstergeleri | Hedefe Etkisi (%) | Plan Dönemi Başlangıç Değeri (2018) | 2019 | 2020 | 2021 | 2022 | 2023 | İzleme Sıklığı | Raporlama Sıklığı |
| PG 3.1.1 Yapılan anma etkinlikleri sayısı/yıl (biri-kimli) | %100 | 10 | 13 | 16 | 19 | 22 | 25 | 6 ayda bir | 6 ayda bir |
| Sorumlu Birim | <ul style="list-style-type: none"> Bilimsel Çalışmalar Müdürlüğü | | | | | | | | |
| İş Birliği Yapılacak Birimler | <ul style="list-style-type: none"> İnsan Kaynakları ve Destek Hizmetleri Müdürlüğü | | | | | | | | |
| Riskler | <ul style="list-style-type: none"> Bu tür faaliyetler ile Kurumun diğer faaliyetlerinin tarihlerinin çakışması. Türk dili araştırmaları tarihinde emeği geçen kişilerin ve yaşanan belli başlı vakaların anılmasına yönelik plan ve programın hazırlanmaması. | | | | | | | | |
| Stratejiler | <ul style="list-style-type: none"> Her yıl için anılacak kişiler ve hadiselerle ilgili etkinlik takvimi düzenlenecektir. Türk dilinin zenginleşmesine ve yaygınlaşmasına ilmî araştırmalar yaparak katkı sağlamış kişiler için anma etkinliği düzenlenecektir. Türkçenin korunmasına katkıda bulunan kişi, kurum ve kuruluşlar desteklenecektir. | | | | | | | | |
| Maliyet Tahmini | 961.529 TL | | | | | | | | |
| Tespitler | <ul style="list-style-type: none"> Türk dilinin zenginliklerinin korunup işlenerek gelecek nesillere aktarılmasını sağlamak. Dış paydaş anketinin genel başlıklı 3. önermesi “<i>TDK, görevlerini etkin biçimde yerine getirmektedir</i>”. 727 kişiye sorulmuş, 95 kişi “bilgim yok”, 27 kişi “kesinlikle katılmıyorum”, 128 kişi “katılmıyorum”, 191 kişi “kararsızım”, 261 kişi “katılıyorum”, 20 kişi “kesinlikle katılıyorum” cevabını vermişlerdir. | | | | | | | | |
| İhtiyaçlar | <ul style="list-style-type: none"> Her yıl, anılacak kişiler ve hadiselerle ilgili etkinlik takvimi belirlenmeli. Belirlenen takvime uygun olarak, Türk dilinin gelişmesine katkı sağlamış şair ve yazarlar için anma etkinlikleri düzenlenmesi. Türkçenin tarihî dönemlerinde yaşanan belli başlı hadiselerin anlatılması ile düzenlenecek etkinliklere bilim ve kültür çevrelerinden kişilerin konuşmacı olarak katılmasının sağlanması. | | | | | | | | |

(11)

| | | | | | | | | | |
|--|---|--|-------------|-------------|-------------|-------------|-------------|-----------------------|--------------------------|
| Amaç (A3) | Türk dilinin zenginliklerinin korunup işlenerek gelecek nesillere aktarılmasını sağlamak. | | | | | | | | |
| Hedef (H 3.2) | Türkçenin özelliklerini, tarihini, gücünü sonraki nesillere aktaracak belgesel hazırlattırılacaktır. | | | | | | | | |
| Performans Göstergeleri | Hedef Etkisi (%) | Plan Dönemi Başlangıç Değeri (2018) | 2019 | 2020 | 2021 | 2022 | 2023 | İzleme Sıklığı | Raporlama Sıklığı |
| PG 3.2.1 Türk dilinin tarihini konu alan belgeselin tamamlanma oranı/yüzde (birlikimli) | %100 | %15 | %50 | %75 | %100 | %100 | %100 | 6 ayda bir | 6 ayda bir |
| Sorumlu Birim | <ul style="list-style-type: none"> Bilimsel Çalışmalar Müdürlüğü | | | | | | | | |
| İş Birliği Yapılacak Birimler | <ul style="list-style-type: none"> İnsan Kaynakları ve Destek Hizmetleri Müdürlüğü | | | | | | | | |
| Riskler | <ul style="list-style-type: none"> Türk dilinin tarihî süreç içerisindeki gelişimi ile ilgili bilgi ve belgelerin belge film formatına ve senaryosuna çevrilememesi. Uzun süreli ve teknik bir çalışma gerektirmesi. | | | | | | | | |
| Stratejiler | <ul style="list-style-type: none"> Türk dilinin zenginliklerini, tarihini ve gücünü gelecek nesillere aktaracak belge film hazırlanacaktır. Belge film millî ve milletlerarası yayın kuruluşlarında yayımlanacaktır. Belge film Yoğun Disk ortamında çoğaltılarak geniş kitlelere ulaştırılması sağlanacaktır. | | | | | | | | |
| Maliyet Tahmini | 802.017 TL | | | | | | | | |
| Tespitler | <ul style="list-style-type: none"> Kültürel zenginlik ve çeşitliliğin korunup geliştirilerek gelecek nesillere aktarılması, kültür ve sanat faaliyetlerinin yaygınlaştırılması ile millî kültür ve ortak değerler etrafında toplumsal bütünlüğün ve dayanışmanın güçlendirilmesi temel amaçtır. Türkçenin özelliklerini, tarihini, gücünü sonraki nesillere aktaracak belgesel hazırlamak. Dış paydaş anketinin genel değerlendirme başlıklı 14. önermesi "<i>TDK, Türk dili sevgisi ve bilincini geliştirecek ve yaygın hâle getirecek etkili çalışmalar yürütmektedir</i>". 727 kişiye sorulmuş, 129 kişi "bilgim yok", 51 kişi "kesinlikle katılmıyorum", 174 kişi "katılmıyorum", 152 kişi "kararsızım", 191 kişi "katılıyorum", 30 kişi "kesinlikle katılıyorum" cevabını vermişlerdir. | | | | | | | | |
| İhtiyaçlar | <ul style="list-style-type: none"> Türk dilinin ve Türk Dil Kurumunun kuruluşundan bugüne tarihini konu alan bir belge film hazırlanması. Türk dilinin zenginliklerini, tarihini ve gücünü ortaya koyan bilgi ve belgeler, günümüz basın yayın teknolojileri kullanılarak gelecek nesillere aktarılması. Çok dilli olarak hazırlanması sağlanan belge filmin, millî ve milletlerarası yayın kuruluşlarında yayımlanması ve YD ortamında çoğaltılarak geniş kitlelere ulaştırılması. | | | | | | | | |

(12)

| | | | | | | | | | |
|---|---|--|-------------|-------------|-------------|-------------|-------------|-----------------------|--------------------------|
| Amaç (A3) | Türk dilinin zenginliklerinin korunup işlenerek gelecek nesillere aktarılmasını sağlamak. | | | | | | | | |
| Hedef (H 3.3) | Osmanlı alfabesi ile yazılmış eserler günümüz alfabesine kazandırılacaktır. | | | | | | | | |
| Performans Göstergeleri | Hedef Etkisi (%) | Plan Dönemi Başlangıç Değeri (2018) | 2019 | 2020 | 2021 | 2022 | 2023 | İzleme Sıklığı | Raporlama Sıklığı |
| PG3.3.1 Türk Edebiyat tarihleri dizisinden yayımlanan eser sayısı/yıl (birikimli) | %50 | 0 | 1 | 2 | 3 | 4 | 5 | 6 ayda bir | 6 ayda bir |
| PG3.3.2 Günümüz alfabesine kazandırılan edebî eser (hikaye, roman, şiir, tiyatro vb.) sayısı/yıl (birikimli) | %50 | 0 | 1 | 2 | 3 | 4 | 5 | 6 ayda bir | 6 ayda bir |
| Sorumlu Birim | <ul style="list-style-type: none"> Bilimsel Çalışmalar Müdürlüğü | | | | | | | | |
| İş Birliği Yapılacak Birimler | <ul style="list-style-type: none"> İnsan Kaynakları ve Destek Hizmetleri Müdürlüğü | | | | | | | | |
| Riskler | <ul style="list-style-type: none"> Bilimsel kol ve komisyonların çalışmalarındaki aksama. Kurum dışı isteklilerin eser basım talebinde bulunmaması. Bilim adamlarının 2547 sayılı Kanun'un 38. maddesine dayalı olarak Kurumumuzda fiilen görevlendirilmemesi. | | | | | | | | |
| Stratejiler | <ul style="list-style-type: none"> Türk dilinin zenginlikleri, tarihi ve gücü gelecek nesillere aktarılacaktır. Osmanlı alfabesi ile yazılmış eserler, günümüz alfabesine ve Türkçesine kazandırılacaktır. Yayımlanan eserler farklı disiplinlerden ilgili kişi, okuyucu ve araştırmacıların hizmetine sunulacaktır. | | | | | | | | |
| Maliyet Tahmini | 2.737.550 TL | | | | | | | | |
| Tespitler | <ul style="list-style-type: none"> Kültürel zenginlik ve çeşitliliğin korunup geliştirilerek gelecek nesillere aktarılması, kültür ve sanat faaliyetlerinin yaygınlaştırılması ile milli kültür ve ortak değerler etrafında toplumsal bütünlüğün ve dayanışmanın güçlendirilmesi temel amaçtır. Türk dilini ilmî yoldan araştırmak, tanıtmak, yaymak ve yayınlar yapmak. Dış paydaş anketinin genel değerlendirme başlıklı 14. önermesi "<i>TDK, Türk dili sevgisi ve bilincini geliştirecek ve yaygın hâle getirecek etkili çalışmalar yürütmektedir</i>". 727 kişiye sorulmuş, 129 kişi "bilgim yok", 51 kişi "kesinlikle katılmıyorum", 174 kişi "katılmıyorum", 152 kişi "kararsızım", 191 kişi "katılıyorum", 30 kişi "kesinlikle katılıyorum" cevabını vermişlerdir. | | | | | | | | |

İhtiyaçlar

- Türkçeyi bilim, kültür, edebiyat ve öğretim dili olarak geliştirmesi ve yaygınlaştırılması.
- Türk dili sevgisini ve bilincini geliştirecek ve yaygın hâle getirecek çalışmaların yürütülmesi.
- Osmanlı alfabesi ile yazılmış eserlerin günümüz alfabesine çevrilerek halkın yararına sunulması.
- Türk dili ile ilgili bazı alanlarda ve konularda araştırmalar yürütmek, bu araştırmaların yayına dönüştürülmesi ile ilim dünyamıza yeni yayınlar kazandırılmasının sağlanması.

(13)

| | | | | | | | | | |
|--|--|--|-------------|-------------|-------------|-------------|-------------|-----------------------|--------------------------|
| Amaç (A3) | Türk dilinin zenginliklerinin korunup işlenerek gelecek nesillere aktarılmasını sağlamak. | | | | | | | | |
| Hedef (H 3.4) | Yaşayan dillerde iki dilli sözlükler hazırlanacaktır. | | | | | | | | |
| Performans Göstergeleri | Hedef Etkisi (%) | Plan Dönemi Başlangıç Değeri (2018) | 2019 | 2020 | 2021 | 2022 | 2023 | İzleme Sıklığı | Raporlama Sıklığı |
| PG3.4.1 Arapça-Türkçe sözlüğün tamamlanma oranı/yüzde (birikimli) | %40 | %0 | %20 | %40 | %60 | %80 | %100 | 6 ayda bir | 6 ayda bir |
| PG 3.4.2 Kazakça ve Çuvaşça sözlüklerinin tamamlanma oranı/yüzde (birikimli) | %30 | %20 | %100 | %100 | %100 | %100 | %100 | 6 ayda bir | 6 ayda bir |
| PG3.4.3 Makedonca- Türkçe sözlüğün tamamlanma oranı/yüzde (birikimli) | %30 | %45 | %100 | %100 | %100 | %100 | %100 | 6 ayda bir | 6 ayda bir |
| Sorumlu Birim | <ul style="list-style-type: none"> Bilimsel Çalışmalar Müdürlüğü | | | | | | | | |
| İş Birliği Yapılacak Birimler | <ul style="list-style-type: none"> İnsan Kaynakları ve Destek Hizmetleri Müdürlüğü | | | | | | | | |
| Riskler | <ul style="list-style-type: none"> Bilimsel kol ve komisyonların çalışmalarındaki aksama. Kurum dışı isteklilerin eser basım talebinde bulunmaması. Bilim adamlarının 2547 sayılı Kanun'un 38. maddesine dayalı olarak Kurumumuzda fiilen görevlendirilmemesi. | | | | | | | | |
| Stratejiler | <ul style="list-style-type: none"> Türk dilini kökleştirecek, geliştirecek ve yaygınlaştıracak araçları hazırlayarak bunları ilgili tabakanın hizmet ve yararına sunacaktır. Türk dilinin öz güzelliği ve zenginliği ortaya çıkarılacaktır. Halkın dil bilinci geliştirilecektir. | | | | | | | | |
| Maliyet Tahmini | 5.260.101 TL | | | | | | | | |
| Tespitler | <ul style="list-style-type: none"> Kültürel zenginlik ve çeşitliliğin korunup geliştirilerek gelecek nesillere aktarılması, kültür ve sanat faaliyetlerinin yaygınlaştırılması ile milli kültür ve ortak değerler etrafında toplumsal bütünlüğün ve dayanışmanın güçlendirilmesi temel amaçtır. Dış paydaş anketinde yer alan "TDK'nin hizmet ve faaliyet alanlarının hangilerinden ne sıklıkla yararlandığı" başlık altında bulunan 6. önermesinde "Sözlük, kılavuz, derleme ve tarama çalışmaları" 727 kişiye sorulmuş, 94 kişi "hiçbir zaman", 394 kişi "zaman zaman", 239 kişi "sıklıkla" cevabını vermişlerdir. | | | | | | | | |

İhtiyaçlar

- Terim çalışma gruplarınca ve kurum, kuruluşlar tarafından hazırlanan sözlüklerin baskı işlemleri geliştirilerek ilgililerin hizmetine sunulması.
- Türkçedeki bozulma ve yabancılaşmanın önüne geçmek amacıyla bilim, eğitim, öğretim ve yayın kuruluşları başta olmak üzere, hayatın tüm alanlarında Türkçenin doğru ve etkin kullanımının sağlanması.
- Yaşayan dillerde sözlük üretme çalışmaları yürütülmesi.

(14)

| | | | | | | | | | |
|---|---|--|-------------|-------------|-------------|-------------|-------------|--------------------------|------------------------------|
| Amaç (A4) | Bilime dayalı altyapıyı ve kurumsal donanımı güçlendirerek Kurumun Türk dili alanındaki ilmi yetkinliğini ortaya koymak. | | | | | | | | |
| Hedef (H 4.1) | Bilgi teknolojilerinin sağladığı imkânlardan da yararlanılarak kütüphane hizmetlerinin etkinlik düzeyi yükseltilecektir. | | | | | | | | |
| Performans Göstergeleri | Hedefe Etkisi (%) | Plan Dönemi Başlangıç Değeri (2018) | 2019 | 2020 | 2021 | 2022 | 2023 | İzleme Sıklığı*** | Raporlama Sıklığı**** |
| PG 4.1.1 Sayısal hâle getirilen nadir eser sayısı/ yıl (birikimli) | %40 | 1.387 | 1.942 | 2.497 | 3.052 | 3.607 | 4.162 | 6 ayda bir | 6 ayda bir |
| PG4.1.2 Türkoloji alanındaki bütün yayınların kütüphaneye kazandırılma sayısı/yıl (birikimli) | %60 | 63.983 | 65.983 | 67.983 | 69.983 | 71.983 | 73.983 | 6 ayda bir | 6 ayda bir |
| Sorumlu Birim | <ul style="list-style-type: none"> • Kütüphane Müdürlüğü | | | | | | | | |
| İş Birliği Yapılacak Birimler | <ul style="list-style-type: none"> • İnsan Kaynakları ve Destek Hizmetleri Müdürlüğü | | | | | | | | |
| Riskler | <ul style="list-style-type: none"> • Nadir eserlerin elektronik ortama aktarılmaması hâlinde okuyuculara eserin aslının verilmesinden dolayı eserler yıpranabilir ve zarar görebilir. • Türkoloji alanında yayımlanan eserlerin takip edilmesinin güç olması sebebiyle kütüphaneye kazandırılmaması. | | | | | | | | |
| Stratejiler | <ul style="list-style-type: none"> • Türk diliyle ilgili araştırma eserleri toplanarak kütüphanenin kapasitesi artırılacaktır. • Kütüphanede bulunan nadir eserler sayısallaştırılarak elektronik ortama aktarılacaktır. • Sanal ortama aktarılacak ilmi çalışmalar, okuyucu ve araştırmacıların hizmetine sunulacaktır. | | | | | | | | |
| Maliyet Tahmini | 2.346.641 TL | | | | | | | | |

| | |
|-------------------|---|
| Tespitler | <ul style="list-style-type: none">• Kltr mirasımızın korunması kapsamında yurt ii ve yurt dıŐı envanter alıŐmalarına devam edilmesi, baŐta vakıf eserleri olmak zere tarih eserler restore edilmiŐtir. Nadir eserlerin dijital ortama aktarılması temel amatır.• DıŐ paydaŐ anketinin genel deęerlendirme baŐlıklı 20. nermesi "<i>TDK'nin Ktphane hizmetleri yeterli seviyededir</i>". 727 kiŐiye sorulmuŐ, 216 kiŐi "bilgim yok", 28 kiŐi "kesinlikle katılmıyorum", 83 kiŐi "katılmıyorum", 145 kiŐi "kararsızım", 227 kiŐi "katılıyorum", 28 kiŐi "kesinlikle katılıyorum" cevabını vermiŐlerdir.• Kamuda e-dnŐm hızlandırılacak hizmet maliyetlerinin azaltılmasıyla birlikte hizmet kalitesi artırılabilecektir. |
| İhtiyalar | <ul style="list-style-type: none">• Trk Dil Kurumu Ktphanesinde bulunan nadir eserlerin sayısallaŐtırılarak elektronik ortama aktarılması.• Knye bilgilerinin dzenlenmesi, taranabilir bir yapıda bir sunucu bilgisayar zerinde depolanması, grntlerle eŐleŐtirilmesi, kredi kartlı bir alt sistem vasıtasıyla kullanıcıların hizmetine sunulması.• Bilgi teknolojilerinin saęladıęı imknlardan da yararlanılarak ktphane hizmetlerinin etkinlik dzeyinin ykseltilmesi. |

(15)

| | | | | | | | | | |
|--|--|--|-------------|-------------|-------------|-------------|-------------|-----------------------|--------------------------|
| Amaç (A4) | Bilime dayalı altyapıyı ve kurumsal donanımı güçlendirerek Kurumun Türk dili alanındaki ilmi yetkinliğini ortaya koymak. | | | | | | | | |
| Hedef (H 4.2) | Kurumun insan kaynakları nitelik ve nicelik olarak güçlendirilecektir. | | | | | | | | |
| Performans Göster-geleri | Hedefe Etkisi (%) | Plan Dönemi Başlangıç Değeri (2018) | 2019 | 2020 | 2021 | 2022 | 2023 | İzleme Sıklığı | Raporlama Sıklığı |
| PG4.2.1 Personele verilen eğitim sayısı/yıl (birikimli) | %40 | 20 | 24 | 28 | 32 | 36 | 40 | 6 ayda bir | 6 ayda bir |
| PG 4.2.2 Eğitime katılan personel sayısı/yıl (birikimli) | %30 | 310 | 413 | 516 | 619 | 722 | 825 | 6 ayda bir | 6 ayda bir |
| PG4.2.3 İstihdam edilen nitelikli personel sayısı/ yıl (birikimli) | %30 | 64 | 67 | 70 | 73 | 76 | 79 | 6 ayda bir | 6 ayda bir |
| Sorumlu Birim | <ul style="list-style-type: none"> İnsan Kaynakları ve Destek Hizmetleri Müdürlüğü | | | | | | | | |
| İş Birliği Yapılacak Birimler | <ul style="list-style-type: none"> Strateji Geliştirme Müdürlüğü Bilimsel Çalışmalar Müdürlüğü Kütüphane Müdürlüğü | | | | | | | | |
| Riskler | <ul style="list-style-type: none"> Personel eğitim ihtiyaçlarının belirlenmemesi. Hizmet içi eğitim programının hazırlanmaması. Teknik ve akademik yapının oluşturulmaması. | | | | | | | | |
| Stratejiler | <ul style="list-style-type: none"> Mesleki gelişime yönelik hizmet içi eğitim programı hazırlanacaktır. Nitelikli personel istihdam edilerek hizmetin kalitesi arttırılacaktır. Mali ve mali olmayan yönetim ve kontrol alanındaki hizmetlerin etkinliği arttırılacaktır. | | | | | | | | |
| Maliyet Tahmini | 3.486.414 TL | | | | | | | | |

| | |
|-------------------|--|
| Tespitler | <ul style="list-style-type: none"> • İç paydaş anketinin 5. bölümünde yer alan “Çalışanlara verilen hizmet içi eğitimler ve kariyer olanakları” başlıklı 40. önermesi “<i>Meslekî gelişime yönelik hizmet içi eğitimler nicelik (sayı-süre) olarak yeterlidir.</i>” 89 çalışana ulaşılmış, 62 personel geri dönüş yapmıştır. Bunlardan % 4,8’i “kesinlikle katılmıyorum”, %35,4’ü “katılmıyorum”, % 22,5’i “kararsızım”, % 32,2’si “katılıyorum”, % 4,8’i “kesinlikle katılıyorum” cevabını vermişlerdir. • Hizmet içi eğitim uygulamalarının yaygınlaştırılması suretiyle kamu personelinin bilgi ve beceri düzeyinin artırılması, kamu insan kaynakları süreçlerinde liyakatin temel alınması, uygun kurumlardan başlanarak esnek çalışma biçimlerinin yaygınlaştırılması ve işlevsel bir performans değerlendirme sisteminin geliştirilmesi hedeflenmektedir. • Kamu idarelerinin mali yönetim ve kontrol alanındaki hizmetlerinin etkinliğini artırmaya yönelik olarak insan kaynakları altyapısını güçlendirmek amacıyla faaliyetler yürütülecektir. |
| İhtiyaçlar | <ul style="list-style-type: none"> • Personelin eğitim ihtiyaçlarının düzenli olarak belirlenmesi, eğitim ihtiyaçlarının tahlil edilmesi, yıllık hizmet içi eğitim programları hazırlanması, eğitim için gerekli altyapı temin edilmesi, hizmet içi eğitimlere ilişkin değerlendirmeler yapılması, ayrıca teknik ve akademik altyapının oluşturulmasına yönelik belirlenen ihtiyaca uygun Türk dili, lehçeleri, dil bilimi, yabancı diller, bilgisayar, grafik ve musahhahlik konularında personel istihdam edilmesi ve yürütülen projelerde yer almak üzere üniversitelerden bilim adamlarının görevlendirilmesi. • Mesleki gelişime yönelik hizmet içi eğitimlerin artırılması. • Akademik altyapıyı ve kurumsal donanımını güçlendirerek Kurumun Türk dili alanındaki ilmî yetkinliğinin ortaya konması. |

(16)

| | | | | | | | | | |
|--|---|--|-------------|-------------|-------------|-------------|-------------|-----------------------|--------------------------|
| Amaç (A4) | Bilime dayalı altyapıyı ve kurumsal donanımı güçlendirerek Kurumun Türk dili alanındaki ilmi yetkinliğini ortaya koymak. | | | | | | | | |
| Hedef (H4.3) | Kurumun fiziki ve teknolojik donanımı güçlendirilecektir. | | | | | | | | |
| Performans Göstergeleri | Hedef Etkisi (%) | Plan Dönemi Başlangıç Değeri (2018) | 2019 | 2020 | 2021 | 2022 | 2023 | İzleme Sıklığı | Raporlama Sıklığı |
| PG4.3.1 Kurum binasının onarımının tamamlanma oranı/ yüzde (mevcut değeri korumak) | %25 | %65 | %65 | %65 | %65 | %65 | %65 | 6 ayda bir | 6 ayda bir |
| PG4.3.2 Hizmet binası ve sosyal tesis yerleşkesi inşaatının tamamlanma oranı/yüzde (birikimli) | %30 | %5 | % 56 | % 80 | % 100 | % 100 | % 100 | 6 ayda bir | 6 ayda bir |
| PG4.3.3 Kurumun yıllık fiziki donanım ve altyapı ihtiyaçlarının karşılanma oranı/ yüzde (mevcut değeri korumak) | %20 | %85 | %85 | %85 | %85 | %85 | %85 | 6 ayda bir | 6 ayda bir |
| PG4.3.4 Kurumun yıllık teknolojik donanım ihtiyacının karşılanma oranı/ yüzde (mevcut değeri korumak) | %25 | %85 | %85 | %85 | %85 | %85 | %85 | 6 ayda bir | 6 ayda bir |
| Sorumlu Birim | <ul style="list-style-type: none"> • İnsan Kaynakları ve Destek Hizmetleri Müdürlüğü | | | | | | | | |
| İş Birliği Yapılacak Birimler | <ul style="list-style-type: none"> • Strateji Geliştirme Müdürlüğü • Bilimsel Çalışmalar Müdürlüğü • Kütüphane Müdürlüğü | | | | | | | | |
| Riskler | <ul style="list-style-type: none"> • Kurum hizmet binasının bakımı, onarımı ve ısı yalıtım ve fiziksel çalışma ortamının iyileştirilmemesi. • Kurumun fiziki ve teknolojik altyapısında karşılaşılabilecek eksiklikler sebebiyle Kurum personelinin verimli çalışmaması ve hizmetlerimizin istenilen düzeyde ve kalitede sunulmaması. | | | | | | | | |

| | |
|------------------------|--|
| Stratejiler | <ul style="list-style-type: none"> • Kurumun fiziki çalışma ortamı ve teknolojik donanımı güçlendirilecektir. • Personelin hizmet sunumunda bilgi ve haberleşme teknolojilerinden yararlanılacaktır. • Donanım, yazılım, ağ ve güvenlik altyapıları için gerekli olan izleme, yedekleme, güvenli erişim amaçlı sistemler kullanılacaktır. |
| Maliyet Tahmini | 2.792.206 TL |
| Tespitler | <ul style="list-style-type: none"> • İç paydaş anketinin 3. bölümünde yer alan yapısal özellikler başlıklı 36. önermesi "<i>Kurumumuzun fiziksel altyapısı ve çalışma şartları karşılamaktadır</i>". 89 çalışana ulaşılmış, 62 personel geri dönüş yapmıştır. Bunlardan %3,2'si "kesinlikle katılmıyorum", %20,9'u "katılmıyorum", %20,9'u "kararsızım", %45,1'i "katılıyorum", %9,6'sı "kesinlikle katılıyorum" yönünde görüş bildirmişlerdir. Kurumun bilgi teknolojileri altyapısı konusundaki 37. önermesi "<i>Kurumumuz bilgi teknolojileri altyapısı gereksinimleri karşılamaktadır</i>". 62 personelin görüşü şöyle; %6,4'ü "kesinlikle katılmıyorum", %20,9'u "katılmıyorum", %17,6'sı "kararsızım", %50'si "katılıyorum", %4,8'i "kesinlikle katılıyorum" cevabını vermişlerdir. • Kamu hizmet binası ve taşıt temini ile kullanımında esaslar belirlenecek, ihtiyaca uygunluk, maliyet ve etkinlik gözetilecektir. • Mevcut sermaye stokundan daha etkin yararlanmak amacıyla idame-yenileme, bakım- onarım ve rehabilitasyon harcamalarına ağırlık verilecektir. |
| İhtiyaçlar | <ul style="list-style-type: none"> • Kurum hizmet binasının bakım, onarımı ve ısı yalıtımının yaptırılması, fiziki çalışma ortamının iyileştirilmesi. • Personelin hizmet sunumunda bilgi ve haberleşme teknolojilerinden azami ölçüde yararlanmasının sağlanması amacıyla bilgi işlem altyapısının güçlendirilmesi, teknolojiye paralel olarak donanımların iyileştirilmesi. • Kurumun fiziki ve teknolojik donanımının güçlendirilmesi. |

(17)

| | | | | | | | | | |
|---|---|--|-------------|-------------|-------------|-------------|-------------|-----------------------|--------------------------|
| Amaç (A4) | Bilime dayalı altyapıyı ve kurumsal donanımı güçlendirerek Kurumun Türk dili alanındaki ilmi yetkinliğini ortaya koymak. | | | | | | | | |
| Hedef (H4.4) | Kurum yayınlarının daha geniş kitlelere ulaşması sağlanacaktır. | | | | | | | | |
| Performans Göstergeleri | Hedefe Etkisi (%) | Plan Dönemi Başlangıç Değeri (2018) | 2019 | 2020 | 2021 | 2022 | 2023 | İzleme Sıklığı | Raporlama Sıklığı |
| PG 4.4.1 E-Mağaza olarak satışa sunulan toplam yayın sayısı/yıl (birikimli) | %30 | 622 | 688 | 754 | 820 | 886 | 952 | 6 ayda bir | 6 ayda bir |
| PG 4.4.2 E-Kitap olarak satışa sunulan toplam yayın sayısı/yıl (birikimli) | % 35 | 0 | 2 | 4 | 6 | 8 | 10 | 6 ayda bir | 6 ayda bir |
| PG 4.4.3 Kitap satış aracıyla ziyaret edilen yer sayısı/yıl (birikimli) | %35 | 74 | 89 | 104 | 119 | 134 | 149 | 6 ayda bir | 6 ayda bir |
| Sorumlu Birim | <ul style="list-style-type: none"> İnsan Kaynakları ve Destek Hizmetleri Müdürlüğü | | | | | | | | |
| İş Birliği Yapılacak Birimler | <ul style="list-style-type: none"> Bilimsel Çalışmalar Müdürlüğü | | | | | | | | |
| Riskler | <ul style="list-style-type: none"> Kurum yayınlarının katalogları genel ağ ortamında kullanıma açılmaması, e-mağaza olarak satışa hazırlanmaması, künye bilgilerinin düzenlenmemesi. Üniversitelerde ve kitap satış fuarlarında hizmet verilmemesi. | | | | | | | | |
| Stratejiler | <ul style="list-style-type: none"> Kurum yayınları, halkın geniş kesimine, kitap satış aracı ile satışa sunulacaktır. Sunulan hizmetlerin verimliliği, kalitesi ve sayısı artırılacaktır. Kurum yayın katalogu genel ağ ortamında kullanıma açılacaktır. | | | | | | | | |
| Maliyet Tahmini | 2.177.089 TL | | | | | | | | |

| | |
|-------------------|---|
| Tespitler | <ul style="list-style-type: none">• Teknolojik altyapı ve donanımı geliştirilerek, ürün ve hizmetlerin sunumunda çevresel ve ekolojik dengeye zarar vermeyecek bilişim sistemine önem verilecektir.• Kamuda e-dönüşüm hızlandırılacak hizmet maliyetlerinin azaltılmasıyla birlikte hizmet kalitesi artırılabilecektir.• Dış paydaş anketinin genel değerlendirme başlıklı 2. önermesi "<i>TDK yürüttüğü faaliyetleri ve sunduğu hizmetleri ilgililere yeterli ölçüde tanıtmaktadır</i>". 727 kişiye sorulmuş, 57 kişi "bilgim yok", 47 kişi "kesinlikle katılmıyorum", 228 kişi "katılmıyorum", 161 kişi "kararsızım", 214 kişi "katılıyorum", 20 kişi "kesinlikle katılıyorum" yönünde görüş bildirmişlerdir. |
| İhtiyaçlar | <ul style="list-style-type: none">• Kurum yayınlarının halkın geniş kesimlerine tanıtılması ve ulaştırılması için Kurum yayın katalog halinde genel ağ ortamında kullanıma açılması, yayınların elektronik ortamda satışının yapılması.• Yayınların künye bilgilerinin düzenlenmesi, taranabilir yapıda bir sunucu bilgisayar üzerinde depolanması ve görüntülerle eşleştirilmesi suretiyle bir sistem oluşturulması ve bu sistemin kredi kartlı bir alt sistem vasıtasıyla kullanıcıların hizmetine sunulması.• Kurum yayınlarının üniversiteler ve kitap fuarlarında kitap satış aracı ile satışa sunulması. |

(18)

| | | | | | | | | | |
|--|--|--|-------------|-------------|-------------|-------------|-------------|-----------------------|--------------------------|
| Amaç (A4) | Bilime dayalı altyapıyı ve kurumsal donanımı güçlendirerek Kurumun Türk dili alanındaki ilmi yetkinliğini ortaya koymak. | | | | | | | | |
| Hedef (H 4.5) | Kurum kaynaklarının etkin kullanılması için planlı çalışma düzenine süreklilik kazandıracaktır. | | | | | | | | |
| Performans Göstergeleri | Hedefe Etkisi (%) | Plan Dönemi Başlangıç Değeri (2018) | 2019 | 2020 | 2021 | 2022 | 2023 | İzleme Sıklığı | Raporlama Sıklığı |
| PG 4.5.1 Stratejik Plan Uygulama, İzleme ve Değerlendirme tamamlanma oranı/ yüzde (birikimli) | %30 | %0 | %20 | %40 | %60 | %80 | %100 | 6 ayda bir | 6 ayda bir |
| PG 4.5.2 İç kontrol sisteminin Kamu İç Kontrol Standartlarına uyumunun sağlanma oranı/ yüzde (mevcut değeri korumak) | %30 | %88 | %88 | %88 | %88 | %88 | %88 | 6 ayda bir | 6 ayda bir |
| PG 4.5.3 Üretilen rapor sayısı/yıl (birikimli) | %40 | 41 | 49 | 57 | 65 | 73 | 81 | 6 ayda bir | 6 ayda bir |
| Sorumlu Birim | <ul style="list-style-type: none"> • Strateji Geliştirme Müdürlüğü | | | | | | | | |
| İş Birliği Yapılacak Birimler | <ul style="list-style-type: none"> • Bilimsel Çalışmalar Müdürlüğü • İnsan Kaynakları ve Destek Hizmetleri Müdürlüğü • Kütüphane Müdürlüğü | | | | | | | | |
| Riskler | <ul style="list-style-type: none"> • Kamu kaynaklarının hukuka uygun olarak elde edilmesi ve kullanılması süreçlerinde 5018 sayılı Kamu Mali Yönetim ve Kontrol Kanunu, 4734 sayılı Kamu İhale Kanunu ve 4735 sayılı Sözleşmeler Kanunu başta olmak üzere ilgili mevzuatların sorumlu personeller tarafından yeterince bilinmemesi. • Mevzuat değişikliklerinin takip edilmemesi. • Yeterli düzeyde hizmet içi eğitim düzenlenmemesi. | | | | | | | | |
| Stratejiler | <ul style="list-style-type: none"> • Stratejik plan belgesinin izlenmesi ve değerlendirilmesi yapılacaktır. • Mali ve genel yönetim araçlarının kurumsallaşması sağlanacaktır. • Kaynak tahsis sürecinin etkinliğini sağlamak için stratejik plan ile bütçe bağlantısı güçlendirilecektir. | | | | | | | | |

| | |
|------------------------|--|
| Maliyet Tahmini | 2.159.712 TL |
| Tespitler | <ul style="list-style-type: none"> • Kaynak tahsis sürecinin etkinliğini sağlamak için stratejik plan-bütçe bağlantısı güçlendirilecektir. Uygulamada yaşanan aksaklıkları ortadan kaldıracak kamu alımları ve taahhüt işlerine yönelik yasal düzenlemelerin güncellenmesi. • Kamu harcama politikasının, orta vadeli bütçeleme yaklaşımı çerçevesinde yürütülmesi esastır. Kamu kurum ve kuruluşları kendilerine tahsis edilen ödenekleri, yürüttükleri harcama programlarının etkinliğini ve gerekliliğini sorgulayarak belirlenen politika ve öncelikler doğrultusunda tanzim edeceklerdir. • Dış paydaş anketinde yer alan TDK'nin birlikte iş yapabilme eğilim ve yatkınlığı başlıklı 3. önermesi "<i>TDK çalışmalarını yürütürken kuruluşunuzun talep ve değerlendirmelerini yeterli seviyede dikkate almaktadır.</i>" 727 kişiye sorulmuş, %47,32'si "bilgim yok", %6,33'ü "kesinlikle katılmıyorum", %12,24'ü "katılmıyorum", %15,27'si "kararsızım", %16,51'i "katılıyorum", %2,24'ü "kesinlikle katılıyorum" cevabını vermişlerdir. |
| İhtiyaçlar | <ul style="list-style-type: none"> • Stratejik plan belgesinin sistematik bir şekilde izlenmesi ve değerlendirilmesi için gerekli altyapı çalışmalarının yapılması. • İç kontrol, performans esaslı bütçeleme, raporlama gibi mali ve genel yönetim araçlarının kurumsallaşmasının sağlanması. |

Tablo 15: Hedef Kartı Şablonu

6.3 Hedef Risklerimiz

Hedeflerimize ilişkin risklerimiz tespit edilmiş, analizi çalışmaları Kamu İç Kontrol Rehberine göre yapılmış, risklere karşı alınacak önlemler, düzeltici ve etki azaltıcı kontrol faaliyetleri detaylı olarak çalışılmış, özet olarak hedef kartlarına işlenmiştir.

6.4. Maliyetlendirme

| STRATEJİK AMAÇ VE HEDEFLER | 2019 | 2020 | 2021 | 2022 | 2023 | Toplam Maliyet |
|--------------------------------|-------------------|-------------------|-------------------|-------------------|-------------------|--------------------|
| Stratejik Amaç 1: | 6.004.017 | 6.671.813 | 7.152.080 | 7.652.725 | 8.188.416 | 35.669.052 |
| Hedef 1.1 | 1.819.456 | 2.021.825 | 2.167.365 | 2.319.080 | 2.481.416 | 10.809.142 |
| Hedef 1.2 | 858.100 | 953.542 | 1.022.182 | 1.093.735 | 1.170.296 | 5.097.856 |
| Hedef 1.3 | 140.065 | 155.644 | 166.848 | 178.527 | 191.024 | 832.107 |
| Hedef 1.4 | 2.501.000 | 2.779.173 | 2.979.231 | 3.187.777 | 3.410.921 | 14.858.102 |
| Hedef 1.5 | 685.396 | 761.629 | 816.455 | 873.606 | 934.759 | 4.071.845 |
| Stratejik Amaç 2: | 1.305.875 | 1.451.121 | 1.555.579 | 1.664.469 | 1.780.982 | 7.758.026 |
| Hedef 2.1 | 354.550 | 393.985 | 422.346 | 451.910 | 483.543 | 2.106.334 |
| Hedef 2.2 | 197.794 | 219.794 | 235.615 | 252.108 | 269.756 | 1.175.067 |
| Hedef 2.3 | 484.567 | 538.463 | 577.224 | 617.630 | 660.864 | 2.878.747 |
| Hedef 2.4 | 268.964 | 298.879 | 320.394 | 342.822 | 366.819 | 1.597.879 |
| Stratejik Amaç 3: | 1.643.060 | 1.825.809 | 1.957.239 | 2.094.246 | 2.240.843 | 9.761.197 |
| Hedef 3.1 | 161.850 | 179.852 | 192.798 | 206.294 | 220.735 | 961.529 |
| Hedef 3.2 | 135.000 | 150.015 | 160.814 | 172.071 | 184.116 | 802.017 |
| Hedef 3.3 | 460.800 | 512.052 | 548.912 | 587.336 | 628.450 | 2.737.550 |
| Hedef 3.4 | 885.410 | 983.890 | 1.054.714 | 1.128.544 | 1.207.542 | 5.260.101 |
| Stratejik Amaç 4: | 2.181.848 | 2.424.524 | 2.599.052 | 2.780.985 | 2.975.654 | 12.962.063 |
| Hedef 4.1 | 395.000 | 438.934 | 470.530 | 503.467 | 538.710 | 2.346.641 |
| Hedef 4.2 | 586.853 | 652.126 | 699.069 | 748.003 | 800.364 | 3.486.414 |
| Hedef 4.3 | 470.000 | 522.276 | 559.871 | 599.062 | 640.997 | 2.792.206 |
| Hedef 4.4 | 366.460 | 407.219 | 436.533 | 467.090 | 499.787 | 2.177.089 |
| Hedef 4.5 | 363.535 | 403.969 | 433.049 | 463.362 | 495.797 | 2.159.712 |
| GENEL YÖNETİM GİDERLERİ | 6.442.200 | 7.158.733 | 7.674.050 | 8.211.234 | 8.786.020 | 38.272.238 |
| GENEL TOPLAM | 17.577.000 | 19.532.000 | 20.938.000 | 22.403.660 | 23.971.916 | 104.422.576 |

Tablo 19: Tahmini Maliyet Tablosu

7. İZLEME VE DEĞERLENDİRME

Türk Dil Kurumu 2019-2023 dönemini kapsayan Stratejik Plan hazırlığında her birimden personel görev almış, taslak plan birimlerin aktif katılımları doğrultusunda meydana gelmiştir. Hedeflerin belirlenmesi ve detaylandırılması aşamasında her bir hedefe ilişkin riskler tespit edilmiş ve analizi yapılmış, bunlara karşı alınacak önlemler belirlenmiştir. Plan hedeflerinin gerçekleşmesinde doğrudan etkisi olan iç ve dış paydaşlar analiz edilmiş ve paydaşlarla yapılan anketler ile stratejik planlama sürecine katkı sağlanmıştır.

Bu sebeple planın sahipleniciliği ve uygulanabilirliğinin yüksek olduğu, yıllık olarak eylem planına dönüştürülmesi ile uygulama başarısının sağlanacağı öngörülmektedir.

Planın uygulama başarısındaki ikinci önemli kısım izleme ve değerlendirmedir. Bu amaçla Strateji Geliştirme Biriminin koordinasyon ve danışmanlığında bütün birimler kendi içlerinde Eylem Planlarının ve faaliyetlerin planla ilişkisinin açıklandığı bölümlere yer vereceklerdir. Eylem planları konsolide edilerek yıllık Türk Dil Kurumu Eylem Planları oluşturulacak ve 5 yıllık süre sonunda Stratejik Planda öngörülen hedeflere ulaşılması sağlanacak şekilde planlama yapılacaktır.

Kurumumuz, amaç, hedef ve performans göstergelerine nasıl ulaşacağına ilişkin bilgileri de içerecek şekilde; altı aylık dönemlerde izleme toplantısı, bir yıllık dönemlerde ise değerlendirme toplantısı yapacaktır. Temmuz ayı sonuna kadar “Stratejik Plan İzleme Raporu”nu, takip eden yılın şubat ayının sonunda kadar ise “Stratejik Plan Değerlendirme Raporu”nu hazırlayacak ve mart ayı sonuna kadar Cumhurbaşkanlığı Strateji ve Bütçe Başkanlığına gönderecektir.

5018 sayılı Kamu Mali Yönetim ve Kontrol Kanunu’nun 9’uncu ve 41’inci maddeleri gereğince hazırlanması gereken Performans Programı ve Faaliyet Raporu da hazırlanarak kamuoyuna duyurulacaktır.

Bu raporlamalar sonucunda Stratejik Planda bir sapma tespit edilmesi hâlinde durum ayrıntılı şekilde incelenecektir. Bu incelemeler sonunda gerekli görülmesi hâlinde, ilgili mevzuat kapsamında yenileme çalışmaları gerçekleştirilecek ve planın uygulanabilirliği sağlanacaktır.

